

B. SOUHRNNÁ TECHNICKÁ ZPRÁVA

„LABE, ŘEČANY NAD LABEM, REVITALIZACE RAMEN (LABĚTÍN)“



Investor: Povodí Labe, státní podnik

Projektant: Envicons, s.r.o.

Stupeň: Dokumentace pro vydání společného povolení a dokumentace pro provádění stavby (DVSP+DPS)

Prosinec 2021

ENVICONS s.r.o.

Sídlo a provozovna společnosti
Hradecká 569
533 52 Pardubice – Polabiny

Tel. / FAX: +420 466 531 787
Mobil: +420 724 708 680
info@envicons.cz • www.envicons.cz

IČ: 275 60 015
DIČ: CZ 275 60 015
ID datové schránky: 9vm4b4e

B.	SOUHRNNÁ TECHNICKÁ ZPRÁVA	1
B.1	Popis území stavby.....	5
a)	Charakteristika území a stavebního pozemku, zastavěné území a nezastavěné území, soulad navrhované stavby s charakterem území, dosavadní využití a zastavěnost území.....	5
b)	Údaje o souladu s územně plánovací dokumentací, s cíli a úkoly územního plánování, včetně informace o vydané územně plánovací dokumentaci.....	5
c)	Informace o vydaných rozhodnutích o povolení výjimky z obecných požadavků na využívání území 11	
d)	Informace o tom, zda a v jakých částech dokumentace jsou zohledněny podmínky závazných stanovisek dotčených orgánů.....	11
e)	Výčet a závěry provedených průzkumů a rozborů (geologický průzkum, hydrogeologický průzkum, stavebně historický průzkum apod.)	25
f)	Ochrana území podle jiných právních předpisů.....	27
g)	Poloha vzhledem k záplavovému území, poddolovanému území apod.....	28
h)	Vliv stavby na okolní stavby a pozemky, ochrana okolí, vliv stavby na odtokové poměry v území 28	
i)	Požadavky na asanace, demolice, kácení dřevin	28
j)	Požadavky na maximální dočasné a trvalé zábory zemědělského půdního fondu nebo pozemků určených k plnění funkcí lesa	30
k)	Územně technické podmínky (zejména možnost napojení na stávající dopravní a technickou infrastrukturu, možnost bezbariérového přístupu k navrhované stavbě).....	30
l)	Věcné a časové vazby stavby, podmiňující, vyvolané, související investice	31
m)	Seznam pozemků podle katastru nemovitostí, na kterých se stavba umísťuje a provádí	32
n)	Seznam pozemků podle katastru nemovitostí, na kterých vznikne ochranné nebo bezpečnostní pásmo	33
B.2	Celkový popis stavby.....	33
B.2.1	Základní charakteristika stavby a jejího užívání.....	33
a)	Nová stavba nebo změna dokončené stavby (u změny stavby údaje o jejích současném stavu, závěry stavebně technického, případně stavebně historického průzkumu a výsledky statického posouzení nosných konstrukcí).....	33
b)	Účel užívání stavby	34
c)	Trvalá nebo dočasná stavba.....	34
d)	Informace o vydaných rozhodnutích o povolení výjimky z technických požadavků na stavby a technických požadavků zabezpečujících bezbariérové užívání stavby.....	34
e)	Informace o tom, zda a v jakých částech dokumentace jsou zohledněny podmínky závazných stanovisek dotčených orgánů.....	34
f)	Ochrana stavby podle jiných právních předpisů.....	34
g)	Navrhované parametry stavby (zastavěná plocha, obestavěný prostor, užitná plocha a předpokládané kapacity provozu a výroby, počet funkčních jednotek a jejich velikosti, apod.....	34
h)	Základní bilance stavby (potřeby a spotřeby energií a hmot, hospodaření s dešťovou vodou, celkové produkované množství a druhy odpadů a emisí apod.)	35
i)	Základní předpoklady výstavby (časové údaje o realizaci stavby, členění na etapy)	37
j)	Orientační náklady stavby	37
B.2.2	Celkové urbanistické a architektonické řešení	38

.....	
a)	Urbanismus (územní regulace, kompozice prostorového řešení) 38
b)	Architektonické řešení (kompozice tvarového řešení, materiálové a barevné řešení) 38
B.2.3	Celkové provozní řešení, technologie výroby 38
B.2.4	Bezbariérové užívání stavby 38
B.2.5	Bezpečnost při užívání stavby 38
B.2.6	Základní charakteristika objektů 38
a)	Stavební řešení 38
b)	Konstrukční a materiálové řešení 41
c)	Mechanická odolnost a stabilita 41
B.2.7	Základní popis technických a technologických zařízení 41
a)	Technické řešení 41
b)	Výčet technických a technologických zařízení 41
B.2.8	Zásady požárně bezpečnostního řešení 41
B.2.9	Úspora energie a tepelná ochrana 41
B.2.10	Hygienické požadavky na stavby, požadavky na pracovní a komunální prostředí 42
B.2.11	Zásady ochrany stavby před negativními účinky vnějšího prostředí 42
a)	Ochrana před pronikáním radonu z podloží 42
b)	Ochrana před bludnými proudy 42
c)	Ochrana před technickou seizmicitou 42
d)	Ochrana před hlukem 42
e)	Protipovodňová opatření 42
f)	Ochrana před ostatními účinky (vlivem poddolování, výskytem metanu apod.) 42
B.3	Připojení na technickou infrastrukturu 42
a)	Napojovací místa technické infrastruktury, přeložky 42
b)	Připojovací rozměr, výkonové kapacity a délky 42
B.4	Dopravní řešení 43
a)	Popis dopravního řešení včetně bezbariérových opatření pro přístupnost a užívání stavby osobami se sníženou schopností pohybu nebo orientace 43
b)	Napojení území na stávající dopravní infrastrukturu 43
c)	Doprava v klidu 43
d)	Pěší a cyklistické stezky 43
B.5	Řešení vegetace a souvisejících terénních úprav 43
a)	Terénní úpravy 43
b)	Použité vegetační prvky 43
c)	Biotechnická opatření 43
B.6	Popis vlivů stavby na životní prostředí a jeho ochrana 44
a)	Vliv na životní prostředí – ovzduší, hluk, voda, odpady a půda 44
b)	Vliv na přírodu a krajinu (ochrana dřevin, ochrana památných stromů, ochrana rostlin a živočichů, zachování ekologických funkcí a vazeb v krajině apod.) 45
.....	

c)	Vliv na soustavu chráněných území Natura 2000.....	45
d)	Způsob zohlednění podmínek závazného stanoviska posouzení vlivu záměru na životní prostředí, je-li podkladem.....	45
e)	V případě záměrů spadajících do režimu zákona o integrované prevenci základní parametry způsobu naplnění závěrů o nejlepších dostupných technikách nebo integrované povolení, bylo-li vydáno	45
f)	Navrhovaná ochranná a bezpečnostní pásma, rozsah omezení a podmínek ochrany podle jiných právních předpisů	45
B.7	Ochrana obyvatelstva	45
B.8	Zásady organizace výstavby.....	45
a)	Potřeby a spotřeby rozhodujících médií a hmot, jejich zajištění.....	45
b)	Odvodnění staveniště	46
c)	Napojení staveniště na stávající dopravní a technickou infrastrukturu.....	46
d)	Vliv provádění stavby na okolní stavby a pozemky	46
e)	Ochrana okolí staveniště a požadavky na související asanace, demolice, kácení dřevin	46
f)	Maximální dočasné a trvalé zábory pro staveniště	47
g)	Požadavky na bezbariérové obchozí trasy.....	48
h)	Maximální produkovaná množství a druhy odpadů a emisí při výstavbě, jejich likvidace	48
i)	Bilance zemních prací, požadavky na přísun nebo deponie zemin.....	48
j)	Ochrana životního prostředí při výstavbě	49
k)	Zásady bezpečnosti a ochrany zdraví při práci na staveništi.....	49
l)	Úpravy pro bezbariérové užívání výstavbou dotčených staveb.....	50
m)	Zásady pro dopravní inženýrská opatření	50
n)	Stanovení speciálních podmínek pro provádění stavby (provádění stavby za provozu, opatření proti účinkům vnějšího prostředí při výstavbě apod.).....	50
o)	Postup výstavby, rozhodující dílčí termíny.....	50
B.9	Celkové vodohospodářské řešení	51

.....

B.1 Popis území stavby

- a) Charakteristika území a stavebního pozemku, zastavěné území a nezastavěné území, soulad navrhované stavby s charakterem území, dosavadní využití a zastavěnost území

Zájmová lokalita mrtvého ramene Labětín se nachází ve východní části obce Řečany nad Labem, konkrétně v místní části Labětín. Obec Řečany nad Labem se nachází v Pardubickém kraji, v okrese Pardubice. Lokalita je obklopena zemědělsky obhospodařovanými pozemky, převážně ornou půdou.

Mrtvé rameno Labětín je pozůstatek labského meandru, který vznikl při vodohospodářských úpravách v letech 1900-1910.

V současnosti je bývalý meandr Labe téměř zazemněný. V ploše mrtvého ramene lze nalézt pouze malou část vodní plochy, která se nachází v jižní části ramene. Hloubka vody stávající vodní plochy dosahuje přibližně 1,0 m. Zmíněná vodní plocha je značně zarostlá vegetací okřehků a z převážné části zastíněna stromovou a keřovou vegetací.

Rameno se nachází v pokročilé fázi sukcese, která se projevuje zazemněním ramene a ústupem vodní hladiny. Druhové složení rostlin ukazuje na vysokou trofii prostředí.

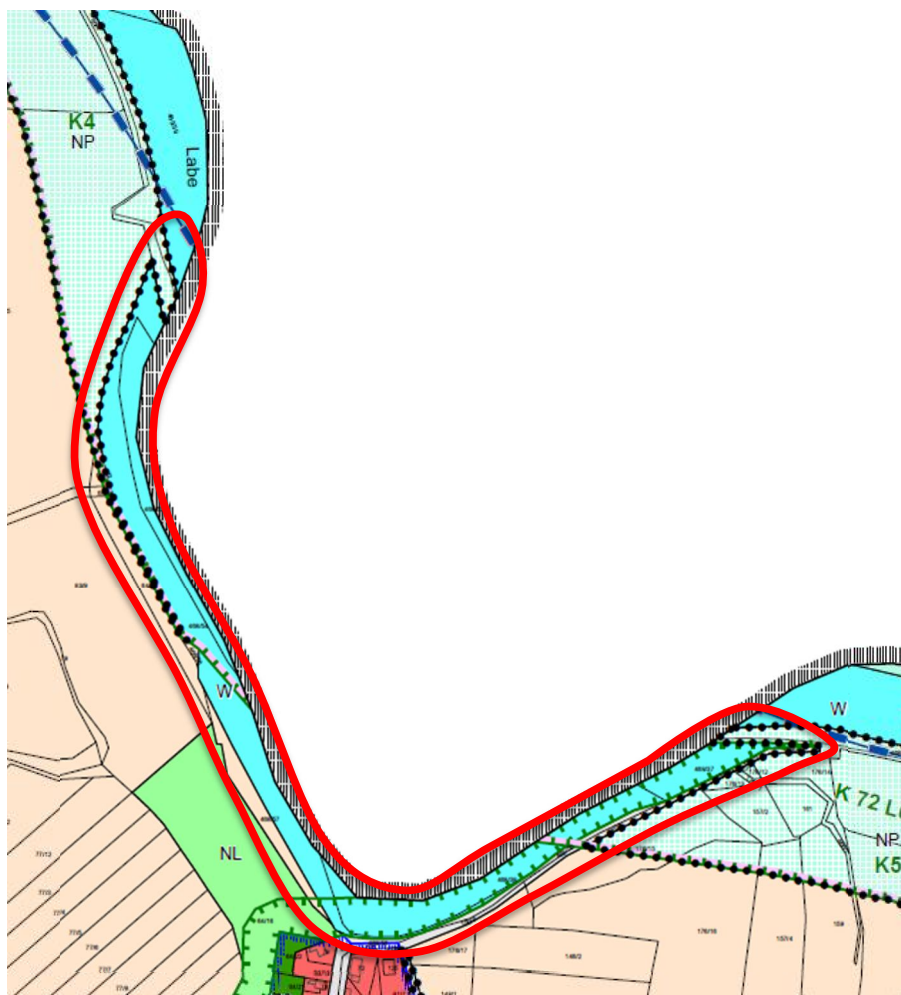
Rameno již není trvale napojeno na koryto toku Labe a nedochází tak k pravidelnému napájení ramen vodou z Labe. Ve spodní části ramene se nachází ocelový propustek DN 500. Při vyšších vodních stavech v Labi může docházet k napouštění ramene Labětín vodou z Labe. Toto napouštění je však v současné době značně omezeno, neboť zmíněný propustek je více jak z poloviny zanesen.

- b) Údaje o souladu s územně plánovací dokumentací, s cíli a úkoly územního plánování, **včetně** informace o vydané územně plánovací dokumentaci

Rameno Labětín spadá do dvou katastrálních území, tj. Labětín [744778] a Semín [747319]. Z hlediska územně plánovací dokumentace spadá rameno též do dvou územních plánů, a to obce Řečany nad Labem a obce Semín.

.....

Územní plán Řečany nad Labem



Obr. Výstřižek – Územní plán obce Řečany nad Labem (2016, Ing. arch. Pavel Mudruška)

Řešené území spadá do ploch s funkčním využitím W (plochy vodní a vodohospodářské) a NP (plochy přírodní).

W – PLOCHY VODNÍ A VODOHOSPODÁŘSKÉ

Hlavní využití:

- Plochy pro nakládání s vodami

Přípustné využití:

- Koryta vodních toků a nádrží
- Stavby infrastruktury (vodovody, plynovody, rozvod elektro, telekomunikací, kanalizace) vč. nezbytných technických zařízení, trigonometrická síť a podobně
- Vodohospodářské stavby
- Technické stavby sloužící k obsluze či ochraně vodního díla

.....

Nepřípustné využití:

- Veškeré stavby a činnosti, které nesouvisí s hlavním využitím a nejsou uvedeny jako stavby přípustné

Podmínky prostorového uspořádání:

- Pouze přízemní objekty

NP – PLOCHY PŘÍRODNÍ**Hlavní využití:**

- Plochy významné krajinné zeleně, zejména chráněné plochy a biocentra územního systému ekologické stability

Přípustné využití:

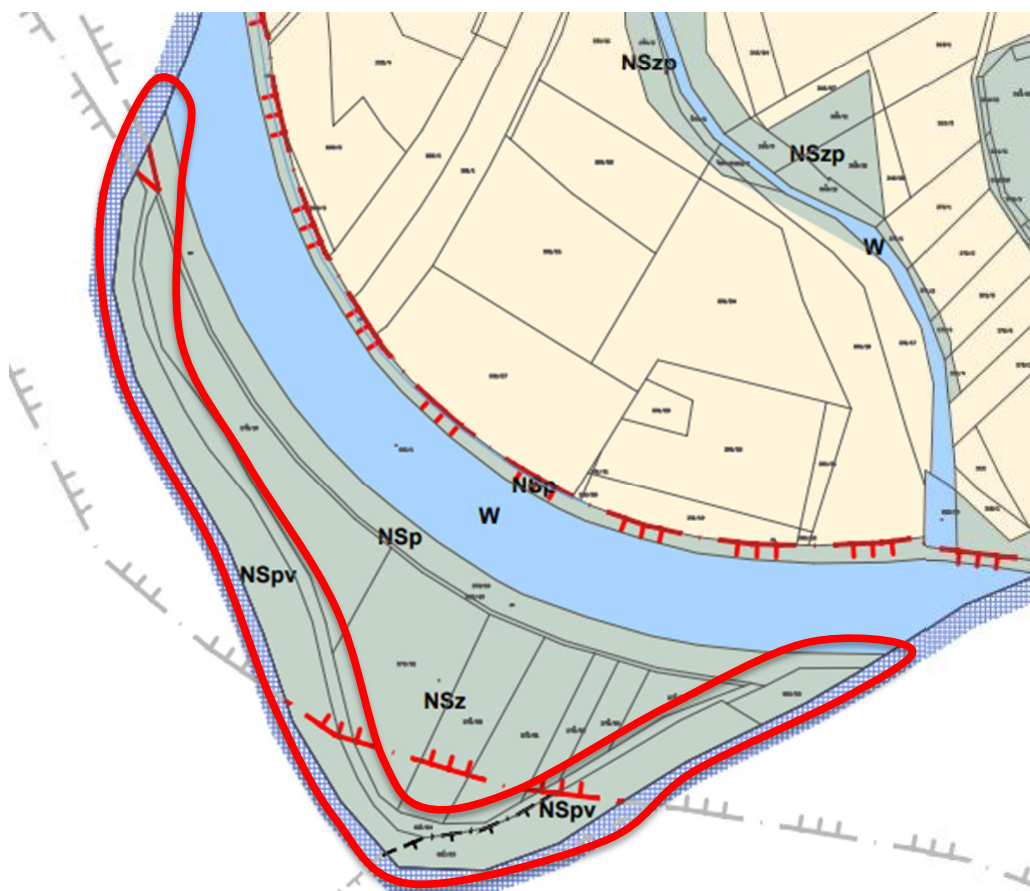
- Plochy zeleně přirozené dřevinné skladby bez stavební činnosti
- Vodní plochy
- Sítě infrastruktury
- Pěší komunikace
- Křižující komunikace pro motorová vozidla

Nepřípustné využití:

- Ostatní výstavba kromě přípustné

Navrhovaný záměr je v souladu s územně plánovací dokumentací obce Řečany nad Labem.

Územní plán Semín



Obr. Výstřižek – Územní plán obce Semín (2015, Atelier "AURUM" s.r.o.)

Řešené území spadá do ploch s funkčním využitím NSpv (plochy nezastavěného území, p – přírodní, v – vodohospodářská)

NSx – PLOCHY NEZASTAVĚNÉHO ÚZEMÍ – SMÍŠENÉ

Hlavní využití:

- Není stanoveno
- Charakteristika hlavního využití: plochy převážně trvalých travních porostů a luk, rozptýlená zeleň v krajině (vegetační prvky rostoucí mimo les), je jedním ze základních systémů krajinného prostředí a její rozvoj je ovlivněn především uplatněním přírodních procesů a mechanismů, plní funkci ekologicko – stabilizační, zemědělskou, rekreační, izolační a ochrannou (protierozní).

.....

Přípustné využití hlavní:

Indexem (x) je uvedena přípustná funkce nebo více funkcí v ploše:

p – přírodní (pozemky přirozených a přírodě blízkých ekosystémů, ÚSES) např.:

- prvky územního systému ekologické stability (biokoridory)
- přirozené dřevinné porosty skupinové a solitérní s podrostem bylin a keřových porostů, remízy
- mokřady a prameniště, vodní toky
- břehová a doprovodná vegetace vodotečí
- stabilizované travnaté porosty, květnaté louky
- liniová zeleň podél komunikací a cest

z – zemědělská (zemědělská produkce na zemědělském půdním fondu, nejedná se o intenzivní formy obhospodařování) např.:

- trvalé travní porosty – louky, pastviny
- kultury zvyšující retenční schopnosti krajiny – plochy s neintenzivní formou zemědělského využití
- extenzivně využívané plochy ZPF (např. sady a zahrady mimo zastavěné území, pěstební plochy – „záhumenky“)

l – lesnická

- prvky územního systému ekologické stability
- přirozené dřevinné porosty

v – vodohospodářská

- drobné vodní plochy
- mokřady a prameniště

r – rekreační

- rekreační a pobytové louky s drobným mobiliářem
- dětská hřiště

.....

Přípustné využití doplňkové:

- drobná architektura, sakrální stavby (kaplička, křížek, boží muka)
 - stavby a zařízení technické infrastruktury
 - účelové komunikace
 - pěší, cyklistické a jezdecké stezky
 - stavby, zařízení a jiná opatření pro zemědělství, vodní hospodářství, pro ochranu přírody a krajiny, pro snižování nebezpečí ekologických a přírodních katastrof a ohrožení a pro odstraňování jejich důsledků
 - stavby a zařízení technické infrastruktury
-

.....

Podmíněně přípustné využití:

- za podmínky, že v následných krocích přípravy realizace záměru bude prokázáno, že konkrétní záměr v konkrétní podobě není v rozporu se zájmy ochrany zemědělského půdního fondu a ochrany přírod (možnosti zalesnění mohou být dle požadavku orgánu ochrany přírody v konkrétních případech prověřeny např. biologickým hodnocení, posouzením na krajinný ráz apod.)
 - zalesnění
 - s ohledem na řešenou lokalitu mobiliář – např. lavičky, odpadkové koše, přístřešky pro posezení turistů, (turistický) informační systém (informační tabule, směrovky, rozcestníky apod.)
- vodní plochy a toky

Nepřípustné využití:

- veškeré stavby a využití ploch nesouvisící s přípustným využitím
- stavby a zařízení pro reklamu
- stavby a činnosti s negativním vlivem na přírodní a hygienické kvality území a krajinný ráz
- stavby, zařízení a jiná opatření uvedené v §18 odst.5 SZ, které snižují nebo ohrožují přírodní hodnoty území – především pro zemědělství, lesnictví, těžbu nerostů apod.
- z důvodu zachování prostupnosti krajiny je nepřípustné oplocování pozemků (s výjimkou ploch vymezených pro chov a pastvu hospodářských zvířat, chované zvěře, případně ochranu výsadeb)

Dle změny č. 1 územního plánu Semín spadá zájmové území do koridoru technické infrastruktury. Vymezený koridor technické infrastruktury pro nadzemní elektro vedení 2x 400 Kv (Týnec – Krasíkov). Citace ze změny územního plánu: „... V ploše koridoru nebude do doby realizace technické infrastruktury (záměru, pro který je koridor vymezen) realizována jiná stavba nebo zástavba. V ploše koridoru bude rozhodováno o změnách v území, resp. o záměru, pro který je koridor vymezen tak, že bude umožněna realizace záměru technické infrastruktury včetně všech souvisejících staveb, zařízení a opatření. Po realizaci záměru bude v území, které nebude dotčeno stavbou technické infrastruktury včetně souvisejících staveb zařízení a opatření, rozhodováno o změnách v území dle stanovených podmínek využití ploch s rozdílným způsobem využití vyznačených plošně pod grafickou značkou koridoru technické infrastruktury.“

Dle dostupných informací z webových stránek: oenergetice.cz bylo nadzemní vedení (Týnec-Krasíkov) již realizováno. Tato podmínka je tedy splněna. Zájmové území spadá do již zmíněné plochy s funkčním využitím NSpv.

Navrhovaný záměr je v souladu s územně plánovací dokumentací obce Semín.

.....

-
- c) Informace o vydaných rozhodnutích o povolení výjimky z obecných požadavků na využívání území

V rámci této stavby nebyly řešeny výjimky z obecných požadavků na využívání území, dle vyhlášky č.501/2006 Sb. o obecných požadavcích na využívání území.

- d) Informace o tom, zda a v jakých částech dokumentace jsou zohledněny podmínky závazných stanovisek dotčených orgánů

Dotčené orgány státní správy:

1.) MěÚ Přelouč, odbor životního prostředí – společné vyjádření odboru k PD

zn: MUPC 3824/2022/OŽP/Ša

Z hlediska ochrany pozemků určených k plnění funkcí lesa: z důvodu zájmů chráněných zákonem č. 289/1995 Sb., o lesích a o změně a doplnění některých zákonů, ve znění pozdějších předpisů (dále též lesní zákon), je možno veškerá řízení dotýkající se tohoto zákona realizovat jen se souhlasem orgánu státní správy lesů (dále též OSSL). OSSL přitom může svůj souhlas vázat na splnění podmínek. Vzhledem k dotčení 50 m ochranného pásma lesa tvořeného lesním pozemkem p. č. 64/16 o výměře 14144 m² v k. ú. Labětín je tak možno v rámci budoucích řízení vedených příslušnými orgány vydat **kladné rozhodnutí ve věci jen za předpokladu vydání souhlasného závazného stanoviska OSSL podle § 14 odst. 2 lesního zákona s daným záměrem**. Souhlas vydaný jako podklad pro rozhodnutí o umístění stavby nebo územní souhlas a dále pro rozhodnutí o povolení stavby, zařízení nebo terénních úprav anebo jejich ohlášení je závazným stanoviskem podle správního řádu a není samostatným rozhodnutím ve správním řízení. Toto vyjádření není závazným stanoviskem vydaným ve smyslu ustanovení § 14 odst. 2 lesního zákona. V rámci závazného stanoviska mohou být výrokem stanoveny konkrétní podmínky k realizaci záměru, potažmo v odůvodnění stanoviska upozorněno na povinnosti vyplývající z lesního zákona. **OSSL sděluje, že závazné stanovisko v dané věci již bylo vydáno, a to dne 02.03.2022 pod č. j. MUPC/3990/2022/OŽP/NF.**

Z hlediska ochrany zemědělského půdního fondu: Dle přiložené projektové dokumentace je zřejmé, že záměrem bude dotčen zemědělský půdní fond. Zemědělský půdní fond je základním přírodním bohatstvím naší země, nenahraditelným výrobním prostředkem umožňujícím zemědělskou výrobu a je jednou z hlavních složek životního prostředí. Ochrana zemědělského půdního fondu, jeho zvelebování a racionální využívání jsou činnosti, kterými je také zajišťována ochrana a zlepšování životního prostředí.

V případě využívání pozemků s ochranou zemědělského půdního fondu pro mezideponie je potřeba dodržet plošné zásady ochrany zemědělského půdního fondu dle zákona č. 334/1992 Sb. na ochranu zemědělského půdního fondu, ve znění pozdějších předpisů. **Zejména je třeba respektovat, že je zakázáno:**

.....

.....

a) způsobovat znečištění zemědělské půdy překračováním indikačních hodnot. Indikačními hodnotami se rozumí obsahy rizikových látek nebo rizikových prvků v zemědělské půdě, při jejichž překročení dochází k ohrožení zdravotní nezávadnosti potravin nebo krmiv, přímému ohrožení zdraví lidí nebo zvířat při kontaktu s půdou a negativnímu vlivu na produkční funkci zemědělské půdy, stanovené prováděcím právním předpisem; za znečišťování zemědělské půdy se nepovažuje používání látek a přípravků na zemědělské půdě v souladu se zvláštním právním předpisem,

b) způsobovat ohrožení zemědělské půdy erozí překračováním přípustné míry jejího erozního ohrožení stanovené prováděcím právním předpisem; přípustná míra erozního ohrožení se stanoví na základě průměrné dlouhodobé ztráty půdy vyjádřené v tunách na 1 ha za 1 rok v závislosti na hloubce půdy,

c) užívat zemědělskou půdu k nezemědělským účelům bez souhlasu s odnětím ze zemědělského půdního fondu s výjimkou případů, kdy souhlasu není třeba, a

d) poškozovat fyzikální, chemické nebo biologické vlastnosti zemědělské půdy jejím zhutňováním, zamokřováním, vysoušením, překrýváním nebo narušováním erozí.

Dále z příložené projektové dokumentace vyplývá, že vytěžené sedimenty nebudou umístěny na zemědělské půdě z důvodu negativní analýzy dle vyhlášky č. 257/09 Sb. o používání sedimentů na zemědělské půdě provedené 08/2021 a budou odvezeny na skládku odpadu Čáslav.

Pozemek p. č. 83/5 v k. ú. Labětín bude vlivem stavby dočasně zabrán pro nezemědělské účely. ***Pokud dočasný zábor pozemku pod ochranou zemědělského půdního fondu nebude trvat déle než 1 rok včetně doby potřebné k uvedení zemědělské půdy do původního stavu není k odnětí zemědělské půdy ze zemědělského půdního fondu třeba souhlasu orgánu ochrany zemědělského půdního fondu.***

Zahájení dočasného nezemědělského využívání zemědělské půdy je třeba 15 dní předem písemně oznámit orgánu ochrany zemědělského půdního fondu, v tomto případě Městskému úřadu Přelouč, odboru životního prostředí.

Z hlediska ochrany přírody a krajiny: dle § 12 odst. 2 zákona č. 114/1992 Sb., o ochraně přírody a krajiny (dále jen ZOPK), ve znění pozdějších předpisů je nezbytný souhlas orgánu ochrany přírody ke změně krajinného rázu. OŽP MěÚ Přelouč ***požaduje k žádosti o souhlas předložení studie posouzení vlivů záměru na krajinný ráz v dané oblasti.*** Podle § 12 odst. 1 ZOPK „Krajinný ráz, kterým je zejména přírodní, kulturní a historická charakteristika určitého místa či oblasti, je chráněn před činností snižující jeho estetickou a přírodní hodnotu. Zásahy do krajinného rázu, zejména umísťování a povolování staveb, mohou být prováděny pouze s ohledem na zachování významných krajinných prvků, zvláště chráněných území, kulturních dominant krajiny, harmonické měřítko a vztahy v krajině “.

- Krajinný ráz se neposuzuje v zastavěném území a v zastavitelných plochách, pro které je územním plánem nebo regulačním plánem stanoveno plošné a prostorové uspořádání a podmínky ochrany krajinného rázu dohodnuté s orgánem ochrany přírody. Dle platného územního plánu se daná lokalita nachází v plochách nezastavěného území.

.....

.....

Z hlediska ochrany ovzduší: při stavební činnosti postupovat v souladu s Metodickým pokynem odboru ochrany ovzduší Ministerstva životního prostředí ČR ke stanovování podmínek k omezení emisí ze stavebních strojů a z dalších stavebních činností – září 2019.

Vyjádření v souladu s § 146 odst. 3 písm. b) zákona č. 541/2020 Sb., o odpadech: Z hlediska nakládání s odpady je realizace záměru možná. Nakládání s odpady je v projektové dokumentaci řešeno v souhrnné technické zprávě. Upozorňujeme na některé povinnosti uvedené např. v §12, §13 a §15 nového zákona o odpadech. V souvislosti se vznikem stavebních a demoličních odpadů upozorňujeme zejména na povinnosti uvedené v §15 nového zákona o odpadech, např. povinnost sepsání smlouvy o zajištění předání stavebních a demoličních odpadů ze stavby před zahájením prací; v maximální míře zajistit opětovné použití a recyklaci; v případě kontroly prokázat kontrolnímu orgánu, že předal odpad v odpovídajícím množství v souladu se zákonem o odpadech. Upozorňujeme, že s odpady, které vzniknou v průběhu stavby, je nutno nakládat v souladu s příslušnými ustanoveními nového zákona o odpadech, a s jeho prováděcími předpisy (vyhláška č. 8/2021 Sb., Katalog odpadů; vyhláška č. 273/2021 Sb., o podrobnostech nakládání s odpady).

Stavebník před závěrečnou kontrolní prohlídkou stavby předloží na MěÚ Přelouč, odbor životního prostředí, kopie dokladů (např. vážních lístků) o předání odpadu v odpovídajícím množství do příslušného zařízení pro nakládání s odpady v souladu se zákonem o odpadech a hierarchií danou tímto zákonem. Na základě posouzení předložených dokladů správní orgán vydá potvrzení o splnění podmínky vyjádření.

Dočasný zábor na zemědělském půdním fondu nebude trvat déle než 1 rok, není tedy k odnětí zemědělské půdy ze zemědělského půdního fondu třeba souhlasu orgánu ochrany zemědělského půdního fondu.

2.) MěÚ Přelouč, odbor životního prostředí – vyjádření vodoprávního úřadu

zn: ST/3946/2022/Be

Odbor stavební Městského úřadu Přelouč, jako vodoprávní úřad věcně a místně příslušný podle § 106 zákona č. 254/2001 Sb., o vodách a o změně některých zákonů (vodní zákon), ve znění pozdějších předpisů (dále jen "vodní zákon"), k žádosti, kterou dne 25.2.2022 podal ENVICONS s.r.o., Hradecká 569, 533 52 Pardubice (dále jen "žadatel"), vydává podle § 18 vodního zákona vyjádření k předloženému záměru Labe, Řečany nad Labem, revitalizace ramen (Labětín)

Záměr z vodoprávního hlediska je možný za těchto podmínek:

1. Zamýšlená stavba nebude vodním dílem dle § 55 vodního zákona a nebude tak vyžadovat povolení vodoprávního úřadu.

.....

.....

2. Při realizaci dojde k čerpání podzemních vod za účelem snižování jejich hladiny, ke kterému je třeba povolení vodoprávního úřadu dle § 8 odst. 1 písm. b) bod 4. vodního zákona.

Povolení k nakládání s povrchovými vodami je součástí dokladové části 19 povolení k nakládání s povrchovými vodami.

3.) MěÚ Přelouč, odbor životního prostředí – závazné stanovisko k zásahu do krajinnému rázu

zn: SMUPC/7757/2022/OŽP/Fe

Závazné stanovisko k zásahu do krajinného rázu v rámci stavby „Labe, Řečany nad Labem, revitalizace ramen (Labětín)“. Městský úřad Přelouč, odbor životního prostředí, jako státní orgán ochrany přírody **Souhlasí se záměrem stavby Labe, Řečany nad Labem, revitalizace ramen (Labětín).** Souhlas je udělován v rozsahu podle předložené žádosti podané dne 07.03.2022 žadatelem vč. příloh. **Závazné stanovisko se vydává bez podmínek.**

4.) MěÚ Přelouč, odbor životního prostředí – souhlas se stavbou do 50 m od lesního pozemku - §14 LZ

zn.: SMUPC/3837/2022/OŽP/NF

Městský úřad Přelouč, odbor životního prostředí, věcně a místně příslušný orgán státní správy lesů podle § 47 odst. 1 písm. a) a § 48 odst. 2 písm. c) zákona č. 289/1995 Sb., o lesích a o změně a doplnění některých zákonů, ve znění pozdějších předpisů (dále též lesní zákon), v souladu se zákonem č. 500/2004 Sb., správní řád, ve znění pozdějších předpisů (dále též správní řád), **vydává souhlas se stavbou v 50 m ochranném pásmu lesa.** Jedná se o stavbu s názvem „Labe, Řečany nad Labem, revitalizace ramen (Labětín)“, tj. o stavbu spočívající v revitalizaci mrtvého ramene Labe – Labětín, konkrétně ve vytvoření tůň, odstranění skládek odpadu a v nejnútnejších vegetačních úpravách, a to v rozsahu uvedeném v doložené projektové dokumentaci.

Pozemkem určeným k plnění funkcí lesa (dále též PUPFL) tvořícím 50 m ochranné pásmo lesa je lesní pozemek p. č. 64/16 o výměře 14144 m² v k. ú. Labětín.

Stavba se nachází v bezprostřední vzdálenosti od lesa, přičemž podle doložené projektové dokumentace nedojde k trvalému ani dočasnému záboru PUPFL.

Souhlas se stavbou se uděluje za dodržení zákonných podmínek stanovených lesním zákonem uvedených v odůvodnění tohoto závazného stanoviska, přičemž samostatné podmínky vázané k vydání tohoto souhlasu ve smyslu ustanovení § 14 odst. 2 lesního zákona se nestanovují.

.....

.....

5.) MěÚ Přelouč, odbor stavební – památková péče

zn.: ST/3949/2022/Be

Městský úřad Přelouč, odbor stavební, jako místně a věcně příslušný orgán státní památkové péče ve smyslu § 29 odst. 2 zákona č. 20/1987 Sb., o státní památkové péči, ve znění pozdějších předpisů (dále jen „zákon o státní památkové péči“) Po písemném vyjádření Národního památkového ústavu (Územní odborné pracoviště v Pardubicích), Malostranské náměstí č.p. 1/16, Praha 1 – Malá Strana, 118 00 Praha 011, ze dne 20.4.2022 pod č. jednacím NPU-361/22595/2022/Pap, **vydává orgán státní památkové péče** dle ustanovení § 11 odst. 3 zákona o státní památkové péči a dle ustanovení § 149 odst. 1 a § 136 zákona č. 500/2004 Sb., správní řád, ve znění pozdějších předpisů **závazné stanovisko, kterým stanoví, že záměr je přípustný bez připomínek.**

6.) MěÚ Přelouč, odbor stavební – územní plánování §96b – závazné stanovisko

zn.: ST/3948/2022/St

Městský úřad Přelouč, odbor stavební jako orgán územního plánování vydává podle ustanovení § 96b stavebního zákona a § 149 odst. 1 a § 136 zákona č. 500/2004 Sb., správní řád, ve znění pozdějších předpisů toto **závazné stanovisko: záměr je přípustný.**

Platnost závazného stanoviska:

Závazné stanovisko platí 2 roky ode dne vydání.

Závazné stanovisko nepozbývá platnosti:

- a) bylo-li na základě žádosti podané v době jeho platnosti vydáno územní rozhodnutí, společné povolení nebo jiné obdobné rozhodnutí podle jiného zákona a toto rozhodnutí nabylo právní moci,
- b) byla-li na základě návrhu veřejnoprávní smlouvy nahrazující územní rozhodnutí nebo společné povolení podaného v době jeho platnosti uzavřena veřejnoprávní smlouva a tato veřejnoprávní smlouva nabyla účinnosti, nebo
- c) nabyli-li právních účinků územní souhlas nebo společný územní souhlas a souhlas s provedením ohlášeného stavebního záměru vydaný k oznámení stavebního záměru učiněného v době platnosti závazného stanoviska.

7.) MěÚ Přelouč, odbor stavební – stanovisko odboru dopravy

zn.: ST/3947/2022/Ro

Z hlediska silničního správního úřadu a speciálního stavebního úřadu příslušného dle § 40 odst. 4 písm. a) zákona č. 13/1997 Sb., o pozemních komunikacích, se uvedená **stavba nedotýká rozsahu působnosti našeho úřadu.**

.....

.....

Z hlediska orgánu státní správy ve věcech provozu na pozemních komunikacích dle § 124 odst. 6 zákona č. 361/2000 Sb., o provozu na pozemních komunikacích se uvedená stavba nedotýká rozsahu působnosti našeho úřadu.

8.) Krajský úřad Pardubického kraje – odbor životního prostředí a zemědělství – stanovisko dle § 45i zákona č. 114/1992 Sb. – vliv na NATURU a EVL

zn.: 20192/2022/OŽPZ/Pe

Krajskému úřadu Pardubického kraje (dále též krajský úřad) byla doručena žádost o vydání stanoviska dle ustanovení § 45i odst. 1 zákona č. 114/1992 Sb., o ochraně přírody a krajiny, ve znění pozdějších předpisů (dále jen zákon), k záměru „Labe, Řečany nad Labem, revitalizace ramen (Labětín)“.

V předmětné věci vydává krajský úřad Pardubického kraje jako orgán příslušný dle ustanovení § 77a odst. 4 písm. o) zákona toto stanovisko dle § 45i zákona:

Předložený záměr nemůže mít samostatně nebo ve spojení s jinými záměry nebo koncepcemi významný vliv na předměty ochrany ani celistvost žádné evropsky významné lokality ani žádné ptačí oblasti.

9.) Krajský úřad Pardubického kraje – odbor životního prostředí a zemědělství – vyjádření dle zák. č. 100/2001 Sb.

zn: SpKrÚ 18161/2022/OŽPZ/OIP

Krajský úřad Pardubického kraje (dále jen příslušný úřad), jako příslušný úřad podle ust. § 23 odst. 4 zákona č. 100/2001 Sb., o posuzování vlivů na životní prostředí a o změně některých souvisejících zákonů (zákon o posuzování vlivů na životní prostředí), ve znění pozdějších předpisů (dále jen zákon), sděluje, že **záměr nebude posuzován podle zákona.**

10.) Krajský úřad Pardubického kraje – odbor životního prostředí a zemědělství – povolení výjimky dle § 56 zákona o ochraně přírody – zvláště chráněné živočichy

zn: SpKrÚ 19785/2022/OŽPZ

Krajský úřad Pardubického kraje jako věcně a místně příslušný orgán ochrany přírody (dále též „krajský úřad“) dle § 77a odst. 5 písm. o) zákona č. 114/1992 Sb., o ochraně přírody a krajiny, v platném znění (dále též „zákon o ochraně přírody“), a dle § 29 odst. 1 a § 67 odst. 1 zákona č. 129/2000 Sb., o krajích, v platném znění, rozhodl tak, že výjimku dle § 56 odst. 1 a § 56 odst. 2 písm. a) zákona o ochraně přírody ze základních podmínek ochrany zvláště chráněných druhů živočichů, konkrétně ze zákazů rušit, poškozovat vývojová stadia a přemísťovat vývojová stadia nebo sídla druhů zlatohlávek tmavý (*Oxythyrea funesta*), čmelák (*Bombus* sp.) klínatka žlutonohá (*Gomphus flavipes*), ropucha obecná (*Bufo bufo*), skokan štíhlý (*Rana dalmatina*), čolek obecný (*Lissotriton vulgaris*), ještěrka obecná (*Lacerta agilis*), slepýš křehký (*Anguis fragilis*), užovka obojková (*Natrix natrix*),

.....

.....

rákosník velký (*Acrocephalus arundinaceus*), konipas luční (*Motacilla flava*), slavík obecný (*Luscinia megarhynchos*), veverka obecná (*Sciurus vulgaris*), netopýr nejmenší (*Pipistrellus pygmaeus*), netopýr hvízdavý (*Pipistrellus pipistrellus*), netopýr rezavý (*Nyctalus noctula*), netopýr řasnatý (*Myotis nattereri*), netopýr vodní (*Myotis daubentonii*), lesák rumělkový (*Cucujus cinnaberinus*), páchník hnědý (*Osmoderma barnabita*), zlatohlávek skvostný (*Protaetia speciosissima*), strakapoud prostřední (*Dendrocopos medius*), žluva hajní (*Oriolus oriolus*), a to vše z důvodu zamýšlené realizace záměru s názvem „Labe, Řečany nad Labem, revitalizace ramen (Labě-tín)“ v katastrálních územích Labětín a Semín, podniku Povodí Labe, s. p., IČ 70890005, se sídlem Víta Nejedlého 951/8, 500 03 Hradec Králové, **POVOLUJE.**

Záměr je možné realizovat pouze v rozsahu vyplývajícím z předložené projektové dokumentace DVPS + DPS (zpracovala společnost Envicons, s. r. o., z. č. 22/2021). Pro činnosti případně prováděné nad rámec uvedené dokumentace není výjimka povolena.

Pro zajištění minimalizace negativních dopadů a pro zajištění podmínek přežití populací výše uvedených druhů stanovuje orgán ochrany přírody v souladu s ustanovením § 56 odst. 3 zákona o ochraně přírody tyto podmínky a provedení následujících opatření:

1. Krajský úřad musí být informován nejméně s desetidenním předstihem o termínu zahájení stavebních prací.
2. Po celou dobu realizace záměru musí být zajištěn biologický (ekologický) dozor osobou předem schválenou krajským úřadem. Ekologický dozor bude zejména dohlížet na provádění prací, případné transfery živočichů mimo prostor stavby a pravidelně musí o průběhu prací informovat krajský úřad.
3. *Kácení vzrostlých stromů je možné pouze v období od 15. 9. do 15. 11. kalendářního roku. Odstraňování keřů je možné v období od 15. 9. do 15. 3. kalendářního roku.*
4. *Ze dřeva kácených stromů musí být vytvořeny minimálně dva loggery (ze stojících či ležících klád), a to každý z nich o kubatuře alespoň 6 m³.*
5. *Stavební práce v místech, kde je dlouhodoběji akumulována voda (zejména střední část ramene), mohou být prováděny v období od 1. 8. kalendářního roku do 15. 3. kalendářního roku. Výjimkou je situace, bude-li ekologickým dozorem zjištěno a krajským úřadem potvrzeno, že nejsou tyto plochy aktuálně obývány žádným ze zvláště chráněných druhů.*

Výjimka povolená tímto rozhodnutím se vztahuje rovněž na dodavatele prací, kteří musí být před realizací záměru držitelem výjimky prokazatelným způsobem poučení (například zápisem do stavebního deníku) o všech podmínkách tohoto rozhodnutí.

Výjimka povolená tímto rozhodnutím je platná ode dne nabytí právní moci tohoto rozhodnutí do doby kolaudace stavby, nejpozději však do 31. 12. 2026.

Druhy klínatka žlutonohá, skokan štlhlý, čolek obecný, ještěrka obecná, netopýr nejmenší, netopýr hvízdavý, netopýr rezavý, netopýr řasnatý, netopýr vodní, lesák rumělkový a

.....

.....

páchník hnědý jsou předmětem ochrany dle práva Evropského společenství, konkrétně dle Směrnice Rady 92/43/EHS ze dne 21. května 1992 o ochraně přírodních stanovišť, volně žijících živočichů a planě rostoucích rostlin.

Druhy rákosník velký, konipas luční, slavík obecný, strakapoud prostřední a žluva hajní jsou rovněž předmětem ochrany dle práva Evropského společenství, konkrétně dle Směrnice Rady Evropského parlamentu a Rady 2009/147/ES ze dne 30. listopadu 2009 o ochraně volně žijících ptáků druhem, který je předmětem ochrany dle práva Evropského společenství.

11.) Krajský úřad Pardubického kraje – odbor životního prostředí a zemědělství – závazné stanovisko dle § 4, z.č.114/1992 Sb. k zásahu do VKP

Krajský úřad Pardubického kraje jako věcně a místně příslušný orgán ochrany přírody (dále jen Krajský úřad) dle § 77a odst. 4 písm. m) zákona č. 114/1992 Sb., o ochraně přírody a krajiny, v platném znění (dále jen zákon), a dle § 29 odst. 1 zákona č. 129/2000 Sb., o krajích, v platném znění (dále jen zákon o krajích), a § 67 odst. 1 zákona o krajích, ve znění pozdějších předpisů, a v návaznosti na ustanovení § 90 odst. 1 zákona vydává

souhlasné závazné stanovisko

Nedílnou součástí uděleného souhlasu orgánu ochrany přírody jsou následující podmínky:

1) Veškeré dotčené plochy a jejich bezprostřední okolí musí být žadatelem pravidelně (min. 1x ročně) monitorovány s ohledem na výskyt a šíření nepůvodních invazních rostlin (druhy rostlin uvedené na unijním seznamu, trnovník akát a javor jasanolistý), a to po dobu nejméně pěti let od realizace záměru (kolaudace). V případě, že bude v průběhu monitoringu zjištěn výskyt nebo šíření invazních nepůvodních rostlin, musí být žadatelem přistoupeno k jejich bezodkladné likvidaci.

2) Realizace stavebních prací v blízkosti dřevin, které nebudou předmětem odstranění, musí proběhnout plně v souladu se schváleným standardem SPPK A 01 002 OCHRANA DŘEVIN PŘI STAVEBNÍ ČINNOSTI.

3) Zařízení staveníště, trvalé deponie či mezideponie nesmí být umístovány na luční porosty, které jsou součástí evropsky významné lokality (nacházejí se mezi slepým ramenem „Labětín“ a řekou Labe). Tyto luční porosty lze využít pouze k přejezdům mechanizace, a to pouze v pruhu širokém max. 10 m umístěném při hraně slepého ramene.

4) Počátek realizace záměru musí být písemně oznámen Krajskému úřadu minimálně 10 dní před vlastním zahájením stavebních prací.

Vydané závazné stanovisko je platné do 31. 12. 2027 (včetně).

.....

.....

12.) Obec Řečany nad Labem - povolení ke kácení dřevin rostoucích mimo les

Obecní úřad Řečany nad Labem, jako věcně a místně příslušný orgán ochrany přírody podle ustanovení § 76, odst. 1, písm. a) zákona č. 114/1992 Sb., o ochraně přírody a krajiny v platném znění, na základě provedeného správního řízení dle zákona č. 500/2004 Sb., správní řád, k žádosti č.j. 128/2022, **povoluje kácení dřevin rostoucích mimo les.**

Nařízení náhradní výsadby:

Náhradní výsadba nebude vyžadována při dodržení ochrany původního keřového patra, a to zejména při těžbě a pohybu mechanických prostředků spojených s revitalizací ramene Labětín. Ochrana bude spočívat zejména v co nejmenším podílu odstranění původních keřů pro pohyb mechanizace. Při nutném odstranění dojde pouze k uříznutí keřů, aby mohlo proběhnout následné omlazení keřových skupin. Při výřezu nedojde v žádném případě k mechanickému odstranění pařezů nebo zavezení zeminou.

Pokud tento postup nebude dodržen a revitalizace povede k degradaci břehových porostů, bude nařízena náhradní výsadba původních keřových skupin dle provedené fotodokumentace a inventarizace dřevin v dané lokalitě.

13.) Obec Řečany nad Labem – vyjádření obce

Vyjádření ke stavebnímu záměru:

Obec Řečany nad Labem prohlašuje, že se seznámila s předloženou dokumentací stavby a jako vlastník výše uvedených pozemků **nemá připomínek k této projektové dokumentaci** vedené pod číslem 22/2021 stupni zpracování k předložení na vydání územního rozhodnutí (DVSP+DPS).

Vyjádření vlastníka dotčeného pozemku:

Obec Řečany nad Labem sděluje, že bere na vědomí a **souhlasí s dočasným zábořem pozemků** označených jako p.č. 83/5 v k.ú. Labětín pro realizaci výše uvedené stavby.

14.) Povodí Labe, s.p. – stanovisko správce povodí

č.j.: PLa/2022/010297

K navrhovanému záměru vydáváme následující stanovisko správce povodí:

a) Z hlediska zájmů daných § 23a vodního zákona, platným Národním plánem povodí Labe a Plánem dílčího povodí Horního a středního Labe (§ 24 až 26 vodního zákona) je uvedený záměr možný, protože lze předpokládat, že záměrem nedojde ke zhoršení chemického stavu a ekologického stavu/potenciálu dotčených útvarů povrchových vod a chemického stavu a kvantitativního stavu útvarů podzemních vod, a že nebude znemožněno dosažení jejich dobrého stavu/potenciálu.

.....

.....

Toto hodnocení vychází z posouzení souladu předmětného záměru s výše uvedenými platnými dokumenty.

b) Z hlediska dalších zájmů sledovaných vodním zákonem a z hlediska správy vodního toku Labe (IDVT 10100002) souhlasíme s navrženým záměrem za předpokladu splnění následujících podmínek:

- Konstrukce nového brodu bude zřízena tak, aby sklon a povrch umožňoval pojezd osobního vozidla správce toku. Konstrukce zároveň musí mít únosnost minimálně 25 t pro občasný přejezd těžké mechanizace. Břehové opevnění, napojení na potahové stezky budou před dokončením stavby uvedeny do řádného technického stavu odpovídajícímu původnímu technickému provedení.
- Dočasné zpevnění cest a dočasné sjezdy požadujeme po provedení prací vrátit do řádného stavu odsouhlaseného provozním střediskem. Případné škody na majetku podniku budou zhotovitelem odstraněny.
- Zařízení staveniště a skladování odplavitelného materiálu bude umístěno mimo aktivní zónu záplavového území.
- Stržení travního drnu by mělo proběhnout v období mezi říjnem a březnem a bude metodicky řešeno dle standardu péče o přírodu a krajinu SPPK D02 006:2018 Disturbační management na nelesních plochách.
- K záměru bude vypracován havarijní a povodňový plán stavby.
- Zahájení a ukončení prací bude s předstihem oznámeno na Povodí Labe, státní podnik, provozní středisko Pardubice (Ing. Daniel Staněk, tel.: 602 169 640, stanekd@pla.cz). Dále požadujeme přizvat zástupce výše uvedeného provozního střediska na předání staveniště zhotoviteli, na kontrolní dny v průběhu stavby objektů v rámci vodního toku Labe a po dokončení prací ke kontrole.

Za předpokladu splnění podmínek vydaných v odst. b) s navrhovaným záměrem souhlasíme.

Konstrukce nového brodu splňuje požadavky uvedené ve stanovisku správce povodí. Zařízení staveniště vč. mezideponie je umístěno mimo aktivní záplavovou zónu. Havarijní a povodňový plán bude vypracován před zahájením stavby, zajistí zhotovitel stavby. Všechny výše uvedené podmínky správce povodí musí být respektovány.

Je zapotřebí respektovat výše uvedené podmínky všech dotčených orgánů. Stanoviska v plném rozsahu jsou součástí projektové dokumentace, viz E. Dokladová část

.....

.....

Správci inženýrských sítí:

1.) Vodovody a kanalizace Pardubice, a.s.

č. j.: VS/Hav/2022/0592

V zájmovém území se **nenachází rozvody ani jiná zařízení ve správě VAK Pardubice**. V lokalitě se mohou nacházet vodovodní/kanalizační rozvody a přípojky v majetku jiných subjektů. K návrhu a realizaci **nemáme připomínky**.

2.) ČEZ ICT Services, a.s.

zn.: 0700513457

Dle vědomí společnosti ČEZ ICT Services, a. s., se na Vámi vymezeném zájmovém území: **nenachází komunikační zařízení v majetku společnosti ČEZ ICT Services, a. s.**

3.) ČEZ Distribuce, a.s.

zn.: 001125083124

Jménem společnosti ČEZ Distribuce, a. s., Vám sdělujeme, že **udělujeme souhlas s činností a/nebo umístěním stavby v blízkosti zařízení distribuční soustavy, resp. v ochranném pásmu předmětného zařízení**. Toto vyjádření pozbývá platnosti, nebude-li činnost a/nebo stavba zahájena do 1 roku od udělení souhlasu.

zn.: 001125066660

Sdělujeme Vám, že společnost ČEZ Distribuce, a. s., souhlasí s předloženou projektovou dokumentací.

4.) ČEZ TP Services, a.s.

zn.: 0201375365

Dle vědomí společnosti Telco Pro Services, a. s., se na Vámi vymezeném zájmovém území: **nenachází komunikační zařízení v majetku společnosti Telco Pro Services, a. s.**

5.) CETIN

č. j.: 563612/22

Nedojde ke střetu se sítí elektronických komunikací (dále jen „SEK“) společnosti CETIN a.s.

.....

.....

6.) Vodafone

zn.: 220225-0934396271

Společnost Vodafone Czech Republic a.s. (dále jen „Vodafone“), ... **souhlasí s realizací projektu**. Ve Vámi zadaném zájmovém území a v uvedené výšce (výška stavby: 0 m, výška jeřábu: 0 m) se **nenachází žádné podzemní ani nadzemní vedení**.

7.) T-Mobile

zn.: E11366/22

Na základě předložených projektových podkladů dáváme **souhlasné stanovisko** k vydání Územního souhlasu / rozhodnutí (Stavebního povolení) a následně souhlas s realizací stavby. Dle předložených dokladů **nedojde ke kolizi s technickou infrastrukturou společnosti T-Mobile Czech Republic a.s.**

8.) GASNET

zn.: 5002563314

V zájmovém území vyznačeném v příloze tohoto stanoviska, **nejsou umístěna žádná provozovaná plynárenská zařízení a plynovodní přípojky ve vlastnictví nebo správě GasNet, s.r.o.**

V rozsahu území vyznačeného v příloze **souhlasíme s povolením stavby** dle zákona 183/2006 Sb. ve znění pozdějších předpisů.

9.) ČEPS

zn.: 02806/2022/TSV

Jako vlastník a provozovatel přenosové soustavy udělujeme souhlas s činností v ochranném pásmu vedení V401 (400 kV) (dále jen „Souhlas s činností v OP“). Souhlas s činností v OP udělujeme v územním rozsahu uvedeném v příloze č. 3, která je nedílnou součástí tohoto Souhlasu s činností v OP.

Souhlas s činností v OP udělujeme pro výše uvedený Záměr. Činnost bude spočívat v revitalizaci ramene Labětín.

Souhlas s činností v OP pozbývá platnosti, pokud nebude Záměr dokončen do 2 let ode dne vydání tohoto Souhlasu s činností v OP.

Souhlas s činností v OP udělujeme pouze v případě dodržování následujících podmínek:

1) Jakékoli změny obsahu činnosti v OP oproti nám předloženým výše uvedeným podkladům, musí být z naší strany předem projednány a písemně odsouhlaseny.

2) Pro provádění činnosti v OP je nutné zvolit takové technologické postupy a řešení, aby vedení nebylo nutné vypínat. Pokud by si provádění činnosti v OP i přesto vyžádalo

.....

.....

vypínání vedení, je nezbytné nás o vypnutí požádat **nejpozději do 30. 5. roku předcházejícího roku, ve kterém je vypnutí požadováno.**

3) Opatření pro omezení důsledků nebezpečných vlivů, které vznikají v souvislosti s provozem vedení přenosové soustavy (elektrické pole, elektromagnetická indukce, akustický hluk, pád námrazy z vodičů atd.) je povinná realizovat osoba provádějící činnost v OP. Dále s ohledem na pravidelné letecké kontroly stavu vedení vrtulníky je nutné, aby objekty v OP byly zabezpečeny proti škodám, které může způsobit vírový prstenec nízko letícího vrtulníku. S touto situací je třeba počítat také při všech činnostech, zemědělském využití a chovu domácích zvířat v OP.

4) Činnost v OP nesmí ztížit náš přístup k přenosové soustavě.

5) V prostoru OP nebudou při provádění činnosti v OP parkovány žádná vozidla a stroje a nebude zde skladován žádný materiál.

6) Ke všem stožárům vedení musí být pro umožnění kontroly, údržby a oprav zachován přístup a příjezd alespoň z jedné strany a dále manipulační prostor. Manipulační prostor musí být v tomto případě o rozsahu celkové šíře OP. Manipulační prostor a přístup (příjezd) musí být nepřetržitě k dispozici a dimenzovány na těžkou pozemní techniku (jeřáby, plošiny, nákladní vozidla atd.).

7) Při zemních pracích nesmí být narušena stabilita stožárů vedení nebo jejich zemní soustava.

8) Před zahájením činnosti v OP musí být osoby, které ji provádějí, prokazatelně seznámeny s příslušnými ustanoveními energetického zákona, obecně závaznými právními předpisy o bezpečnosti práce a technickými normami ČSN a ČSN EN.

9) **Zahájení činnosti v OP, předpokládané ukončení činnosti v OP a jméno kontaktní osoby vedoucího stavby včetně jeho tel. spojení musí být nejméně 30 dnů před jejich zahájením písemně oznámeny na adresu ČEPS a.s. nebo emailovou adresu uvedenou v záhlaví tohoto Souhlasu s činností v OP. Stejným způsobem bude oznámeno i ukončení činnosti v OP, a to do 5 dnů od ukončení činnosti v OP.**

10) V případě nepříznivého počasí (bouřka, déšť, mlha, silný vítr) a mimořádných jevů na vedení musí být činnost v OP přerušena a OP opuštěno.

11) Po dokončení činnosti v OP vyhotoví osoba provádějící činnost písemnou zprávu a předá ji ČEPS, a.s., na adresu nebo e-mailovou adresu uvedenou v záhlaví tohoto Souhlasu s činností v OP. Zpráva musí obsahovat rozsah provedených činností a úprav dotčeného území v OP (*technická zpráva, přehledná situace umístění Záměru v poměru k trase osy vedení a hranic OP dle skutečného provedení, zakres Záměru v souřadnicích JTSK, aktualizovaný podélný profil vedení. Podélný profil bude žadateli poskytnut na vyžádání*).

12) Osoba provádějící činnost v OP odpovídá za škody na přenosové soustavě vzniklé v souvislosti s prováděnou činností.

13) V souladu s § 46 odst. 8 až 10 energetického zákona osoba provádějící činnost v OP nesmí:

.....

-
- zřizovat bez souhlasu ČEPS, a.s., stavby, umísťovat konstrukce a jiná podobná zařízení včetně provádění zemních prací;
 - vršit materiály a zeminu, v jehož důsledku by se osoby na nich pohybující mohly přiblížit tělem, nářadím nebo strojem blíže, než je bezpečná vzdálenost podle ČSN EN 50110-1, PNE 33 0000-6, 2. znění;
 - pojíždět pod vedením vozidly nebo stroji, jejichž výška, náklad nebo manipulační plocha by se mohla přiblížit k fázovým vodičům vedení blíže, než stanoví ČSN EN 50110-1, PNE 33 0000-6, 2. znění;
 - používat mechanismů s lanovými pohony, pokud nejsou zajištěny proti vymrštění lan při jejich přetržení;
 - používat zařízení pro rozstřikování vody, u kterých je možnost nebezpečného přiblížení vodního paprsku k fázovým vodičům vedení;
 - uskladňovat hořlavé nebo výbušné látky, používat trhaviny;
 - sklápět automobily nebo používat mechanismy i s pracovní polohou vyšší než 4 m;
 - nechávat růst porosty nad výšku 3 m. Proto doporučujeme použít dřeviny, které svým vzrůstem třímetrovou výšku v průběhu svého života nedosáhnou.

Je zapotřebí respektovat výše uvedené podmínky správců inženýrských sítí. Stanoviska v plném rozsahu jsou součástí projektové dokumentace, viz E. Dokladová část

.....

e) Výčet a závěry provedených průzkumů a rozborů (geologický průzkum, hydrogeologický průzkum, stavebně historický průzkum apod.)

- **Botanický a zoologický průzkum ramene Labětín**

Provedl: RNDr. Michal Vávra (Povodí Labe, státní podnik)

Provedl dne: 2/2021

Závěr:

Cílem revitalizačních zásahů je obnova vodní plochy, vznik periodických tůní, odstranění invazních druhů a celkové obnovení pestrosti biotopů říčního ramene Labe. Rameno se nachází v pokročilé fázi sukcese, která se projevuje zazemněním části ramene, ústupem vodní hladiny, druhové složení rostlin také ukazuje na vysokou trofii prostředí. Stará říční ramena jsou mimořádně cenné prvky krajiny, z vodohospodářského, biologického, estetického i klimatického hlediska. Labětín se nachází v regulované části nivy řeky Labe, možnosti vzniku nových říčních ramen jsou velice omezené až nemožné. Cílem revitalizační akce je vrácení lokality Labětín do mladší eko fáze, a tak zajistit obnovu biotopů pro co nejširší spektrum organismů.

V rámci průzkumu byla popsána fauna a flóra zájmové lokality a byl specifikován plán revitalizačních zásahů a opatření.

- **Dendrologický průzkum**

Provedl: Envicons s.r.o. – Mgr. Daniel Mašín

Provedl dne: 10/2021

Závěr: V rámci dendrologického průzkumu byla inventarizována stromová a keřová vegetace. Přehled inventarizované vegetace a přehled kácení viz SO 02 – Vegetační úpravy.

Rozbory sedimentu

Provedl: ÚNS – Laboratorní služby, s.r.o.

Provedl dne: 8/2021

VÝSLEDKY ANALÝZ

Vyhl.č.257/09 Sb., příloha č.1 - používání sedimentů na zemědělské půdě

OZNAČENÍ VZORKU		ENVI-LAB-S			ČÍSLO VZORKU 67046		
UKAZATEL	VÝSLEDEK	NEJISTOTA MĚŘENÍ	JEDNOTKA	LIMITNÍ HODNOTA	VYHOVUJE LIM. HODNOTĚ	POUŽITÁ METODA	AKR
As	9,0	± 1,3	mg/kg suš.	max.30	ANO	SOP57A(ČSN EN ISO 11885)	A
Be	0,98	± 0,13	mg/kg suš.	max.5	ANO	SOP57A(ČSN EN ISO 11885)	A
Cd	1,62	± 0,22	mg/kg suš.	max.1	NE	SOP57A(ČSN EN ISO 11885)	A
Co	8,7	± 1,1	mg/kg suš.	max.30	ANO	SOP57A(ČSN EN ISO 11885)	A
Cr	45,3	± 6,3	mg/kg suš.	max.200	ANO	SOP57A(ČSN EN ISO 11885)	A
Cu	50,4	± 4,2	mg/kg suš.	max.100	ANO	SOP57A(ČSN EN ISO 11885)	A
Hg	0,322	± 0,041	mg/kg suš.	max.0,8	ANO	SOP55(ČSN 75 7440)	A
Ni	29,8	± 3,9	mg/kg suš.	max.80	ANO	SOP57A(ČSN EN ISO 11885)	A
Pb	42,5	± 6,0	mg/kg suš.	max.100	ANO	SOP57A(ČSN EN ISO 11885)	A
V	28,9	± 4,1	mg/kg suš.	max.180	ANO	SOP57A(ČSN EN ISO 11885)	A
Zn	182	± 17,8	mg/kg suš.	max.300	ANO	SOP57A(ČSN EN ISO 11885)	A
C10-C40	116	± 17,6	mg/kg suš.	max.300	ANO	SOP46(ČSN EN 14039)	A
PAU	1,5	± 0,3	mg/kg suš.	max.6	ANO	SOP60A(ČSN 757554)	A
PCB	<0,020	---	mg/kg suš.	max.0,2	ANO	SOP61A(ČSN EN ISO 6468)	A
BTEX	<0,40	---	mg/kg suš.	max.0,4	ANO	SOP62A(ČSN EN ISO 10301)	A
DDT	<0,050	---	mg/kg suš.	max.0,1	ANO	SOP61A(ČSN EN ISO 6468)	A

Vysvětlivky k výsledkům analýz:

NEJISTOTA MĚŘENÍ: je definována jako rozšířená nejistota měření na hladině významnosti 95% s koeficientem rozšíření $k=2$ a nezahrnuje nejistotu odběru.

ZPUSOB HODNOCENÍ SHODY: ANO - vyhovuje limitu, NE - nevyhovuje limitu

POUŽITÉ ROZHODOVACÍ PRAVIDLO: při hodnocení nebyla zohledněna nejistota měření

AKR: A - zkouška v rozsahu akreditace, NA - zkouška mimo rozsahu akreditace, SA - akreditovaná subdodávka

Závěr:

Podle odst. a) §3 vyhl.č. 257/09 Sb. – „o používání sedimentů na zemědělské půdě“ **není možno** zkoumaný sediment **použít** na zemědělské půdě.

Vzhledem k výsledkům rozboru sedimentu nebyl proveden rozbor pozadí.

Vyhodnocení rozborů sedimentu v plném rozsahu je samostatnou přílohou, viz F. Přílohy.

• **Inženýrsko-geologický průzkum**

Provedl: GeoEko, s.r.o.

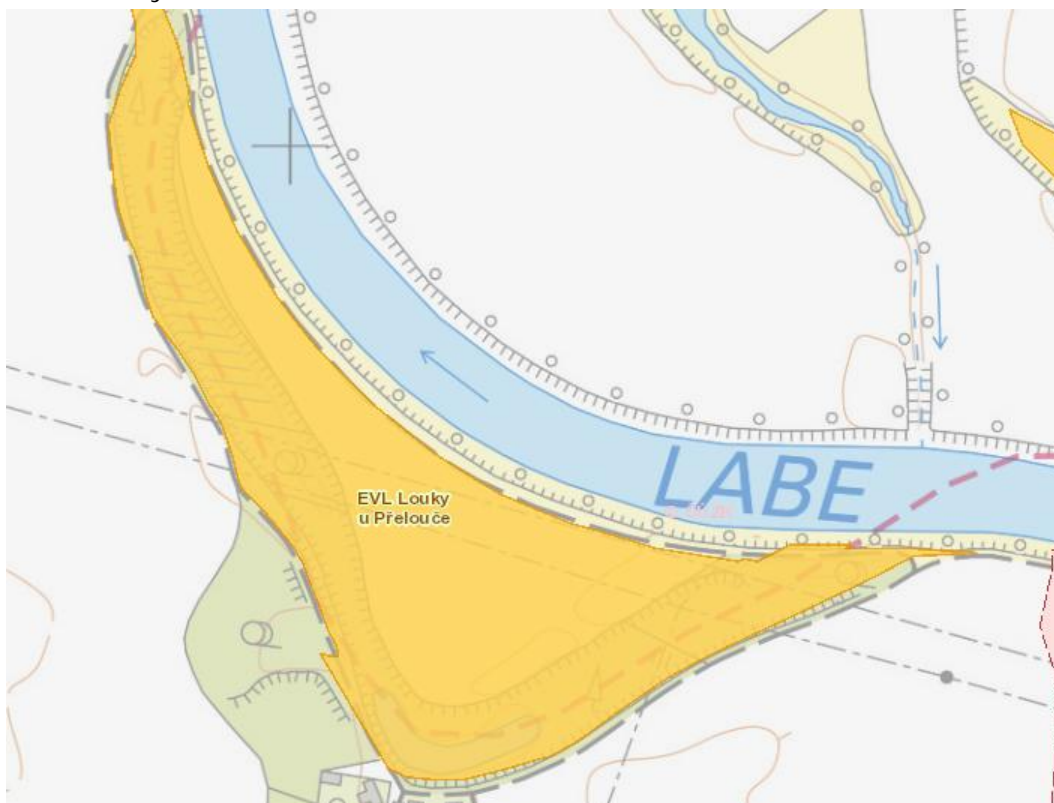
Provedl dne: 11/2021

Závěr: Celkem bylo realizováno pět sond. Kdy tři sondy byly realizovány na lokalitě ramene Labětín. Pouze u jedné ze zmíněných tří sond byla zastižena hladina podzemní vody. Podrobné složení jednotlivých půdních profilů v sondách je blíže popsáno ve výstupní zprávě inženýrsko-geologického průzkumu, viz F. Přílohy.

f) **Ochrana území podle jiných právních předpisů**

Lokalita není součástí památkové rezervace nebo památkové zóny.

Zájmová lokalita se nachází v evropsky významné lokalitě soustavy NATURA 2000 s názvem Louky u Přelouče.

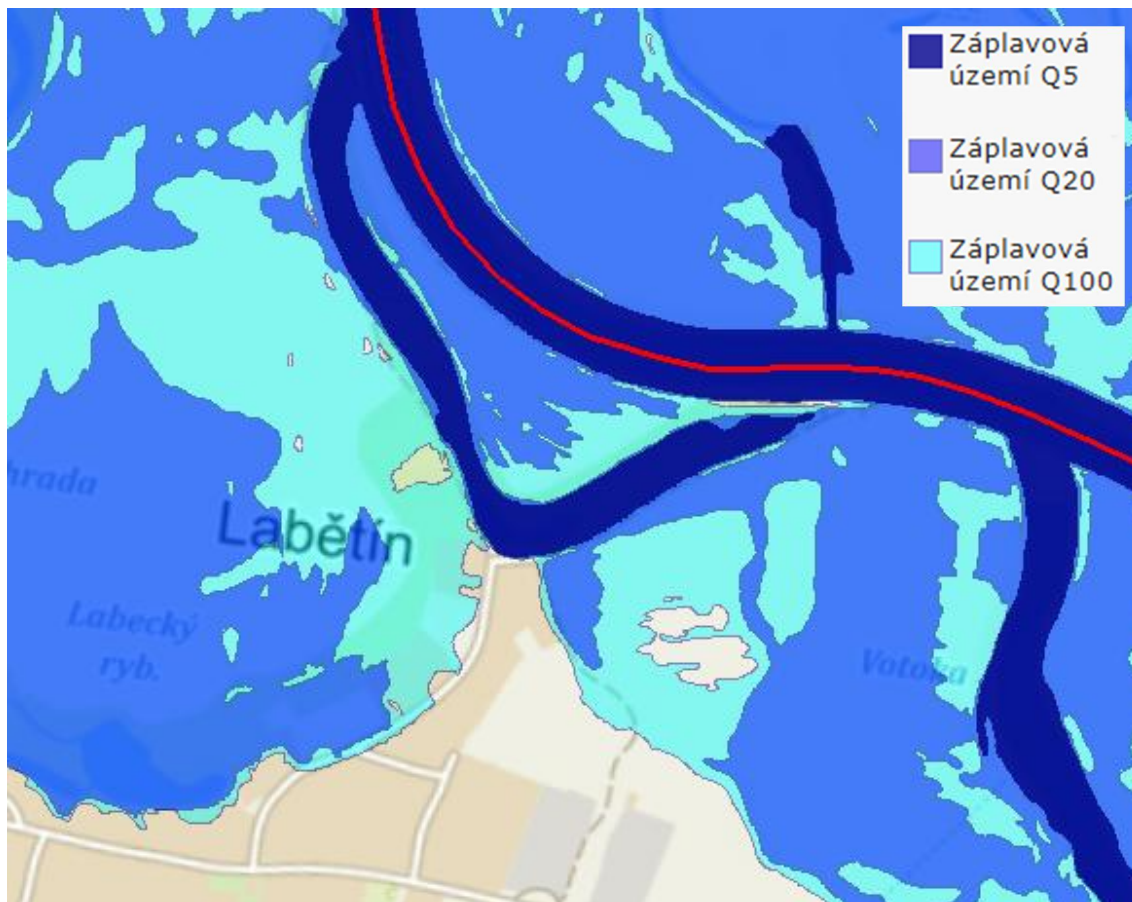


Obr. Zákes EVL Louky u Přelouče

Dle aplikace MapoMat je zájmová lokalita součástí územního systému ekologické stability (ÚSES), konkrétně nadregionálního biokoridoru K 72 Polabský luh – Bohdaneč.

g) Poloha vzhledem k záplavovému území, poddolovanému území apod.

Zájmová lokalita se nachází v záplavovém území již pětileté vody. Periodické zaplavování mrtvého ramene Labětín je v souladu s navrhovaným záměrem. Periodické zaplavování ramene bude podpořeno navrženým brodem.



Obr. Záplová území 5, 20 a 100-leté vody (zdroj: POVIS)

h) Vliv stavby na okolní stavby a pozemky, ochrana okolí, vliv stavby na odtokové poměry v území

Vliv stavby na okolní pozemky a stavby se nepředpokládá. Po dobu výstavby budou okolní pozemky mírně ovlivněny hlukem. Stavební práce nebudou takového druhu a intenzity, aby ovlivňovaly okolí stavby nepřiměřeným způsobem.

Stavba nebude mít vliv na odtokové poměry území.

i) Požadavky na asanace, demolice, kácení dřevin

Asanace: Asanace nejsou součástí stavby.

.....

Demolice:

Dojde k odstranění stávajícího propustku v západní části ramene, v místě vyústění ramene do Labe.

Železobetonový propustek DN 500: 8,5 m

Čelo z LK na MC: 2 x 1 m³

Kácení dřevin:

Kácení stromů:

d = 10–30 cm	36 ks
d = 30–50 cm	31 ks
d = 50–70 cm	19 ks
d = 70–90 cm	3 ks

Odstranění pařezů:

d = 10–30 cm	36 ks
d = 30–50 cm	31 ks
d = 50–70 cm	19 ks
d = 70–90 cm	3 ks

Smýcení keřů: 2160 m²

Úprava stromů ne bezpečná torza: 12 ks

Součástí stavby je kácení dřevin a smýcení křovin viz SO-02 Vegetační úpravy. Celkově dojde k pokácení 89 ks stromů a pařezů, a ke smýcení 2160 m² křovin.

Větve a keře budou rozštěpkovány, štěpka bude odvezena na nejbližší recyklační skládku/kompostárnu (Uvažuje se uložení v Přelouči cca 10 km). Kmeny budou ponechány na pozemku investora. Projekt počítá s instalací mrtvého dřeva na lokalitě. Mrtvé dřevo představuje místo k životu, úkryt a zdroj potravy pro plazy, obojživelníky, ptáky, savce a v neposlední řadě hmyz. Mrtvé dřevo je nezbytně důležité i pro další organismy jako jsou lišejníky a houby. Na lokalitě bude tedy instalováno celkem 89 ks pařezů do prostoru tůní a 20 ks nakrácených kmenů (délky cca 2,0 m) z pokácených stromů bude uloženo na okraj

.....

tůní. Na dvou místech budou vybudovány loggery z ležících klád o objemu 8 m³. Pro loggery budou využity nakráčené kmeny z kácených stromů o průměru cca 30 cm.

Kácení dřevin se provádí zpravidla v období jejich vegetačního klidu. Obdobím vegetačního klidu se rozumí období přirozeného útlumu fyziologických a ekologických funkcí dřevin. Tato doba se také přizpůsobí hnízdícímu ptactvu.

- j) Požadavky na maximální dočasné a trvalé záboru zemědělského půdního fondu nebo pozemků určených k plnění funkcí lesa

Vlivem stavby nedojde k trvalému záboru pozemků zemědělského půdního fondu (ZPF).

Dočasný zábor pozemků pod ochranou ZPF nebude trvat déle než jeden rok. Níže je uvedena tabulka záboru pozemků ZPF:

Tab. Dočasný a trvalý zábor ZPF

k. ú.	Parcelní číslo	Číslo LV	Druh pozemku	Výměra [m ²]	Dočasný zábor [m ²]	Trvalý zábor [m ²]	Vlastník
Labětín [744778]	83/5	10010	orná půda	73220	5166	0	Obec Řečany nad Labem, 1. máje 66, 53313 Řečany nad Labem

- k) Územně technické podmínky (zejména možnost napojení na stávající dopravní a technickou infrastrukturu, možnost bezbariérového přístupu k navrhované stavbě)

Stavba je přístupná z místních komunikací, které jsou napojeny na silnici III. třídy č. 3227 a na silnici II. třídy č. 322. Na zmíněné místní komunikace navazují polní cesty, z kterých budou vybudovány sjezdy do prostoru staveniště. Východní část ramene bude přístupná s využitím stávajícího sjezdu na pozemku p. č. 821/23 v k. ú. Semín. Prostřední část západní poloviny ramene bude přístupná za pomoci dočasného sjezdu, který bude vybudován na pozemku p. č. 468/54 v k. ú. Labětín. Z jiné části tohoto pozemku bude vybudován také dočasný sjezd do prostoru tůní v nejsevernější části ramene. Prostor navrhovaného brodu je přístupný z polní cesty.

V rámci návrhu se uvažuje s dočasným zpevněním polních cest a také se zřízením dočasného zpevněného přístupu ve východní části ramene. Rozsah a způsob zpevnění je na volbě zhotovitele stavby dle aktuálních klimatických podmínek.



I) **Věcné a časové vazby stavby, podmiňující, vyvolané, související investice**

Kácení vzrostlých stromů je možné pouze v období od 15. 9. do 15. 11. kalendářního roku.
Odstraňování keřů je možné v období od 15. 9. do 15. 3. kalendářního roku.

Stavební práce v místech, kde je dlouhodoběji akumulována voda (zejména střední část ramene), mohou být prováděny v období od 1. 8. kalendářního roku do 15. 3. kalendářního roku. Výjimkou je situace, bude-li ekologickým dozorem zjištěno a krajským úřadem potvrzeno, že nejsou tyto plochy aktuálně obývány žádným ze zvláště chráněných druhů.

V rámci návrhu došlo ke koordinaci s plánovanou výstavbou cyklostezky. Cyklostezka bude nahrazovat současnou trasu polní cesty. Bylo doporučeno realizovat tuto cyklostezku až po navrhované revitalizaci ramene Labětín.

m) Seznam pozemků podle katastru nemovitostí, na kterých se stavba umísťuje a provádí

k. ú.	p. č.	LV	Druh pozemku	Výměra [m ²]	Dočasný zábor [m ²]	Trvalý zábor [m ²]	Vlastník
Labětín [744778]	83/5	10010	orná půda	73220	5166	0	Obec Řečany nad Labem, 1. máje 66, 53313 Řečany nad Labem
	86/4	933	ostatní plocha	7681	0	761	Povodí Labe, státní podnik, Víta Nejedlého 951/8, Slezské Předměstí, 50003 Hradec Králové
	468/37	933	vodní plocha	2194	0	2194	
	468/38	933	vodní plocha	5794	0	5794	
	468/53	933	vodní plocha	2902	0	2902	
	468/54	933	vodní plocha	10739	0	10739	
	468/55	933	ostatní plocha	688	0	688	
	468/56	933	ostatní plocha	183	0	183	
Semín [747319]	372/18	513	ostatní plocha	10392	51	434	Povodí Labe, státní podnik, Víta Nejedlého 951/8, Slezské Předměstí, 50003 Hradec Králové
	372/49	513	ostatní plocha	1365	1365	0	
	821/23	513	ostatní plocha	1320	0	1320	
	821/24	513	ostatní plocha	5266	0	5266	
	821/25	513	vodní plocha	15460	0	15460	
Celkový zábor stavby =					6582	45741	

-
- n) Seznam pozemků podle katastru nemovitostí, na kterých vznikne ochranné nebo bezpečnostní pásmo

Ochranná ani bezpečnostní pásma se vzhledem k charakteru stavby nenavrhují.

B.2 Celkový popis stavby

B.2.1 Základní charakteristika stavby a jejího užívání

- a) Nová stavba nebo změna dokončené stavby (u změny stavby údaje o jejích současném stavu, závěry stavebně technického, případně stavebně historického průzkumu a výsledky statického posouzení nosných konstrukcí)

Dokumentace se zabývá revitalizací mrtvého ramene Labětín. Revitalizace spočívá v obnově vodní plochy, ve vytvoření periodických tůní. V místě degradovaného kostřavového trávníku (pod dráty el. vedení) bude obnovena písčina. V západním vyústění ramene bude současný propustek, který je zanesen, nahrazen brodem s periodickou funkcí. Součástí návrhu jsou také vegetační úpravy v ploše mrtvého ramene Labětín.

V současné době je patrné, že hodnota území postupně klesá, rozloha cenných vodních a mokřadních ploch postupem času vlivem zazemňování klesá, a tak spěje k terestrické ekofázi.

Břehové porosty jsou z ekologického hlediska sice relativně hodnotným prvkem, protože se zde nachází značné množství doupných stromů, avšak masivní zárůst ramene výrazně zhoršuje stav vodních a na vodu vázaných ekosystémů. Jako velmi problematická se jeví přítomnost invazivních druhů dřevin, kterými jsou především trnovník akát a javor jasanolistý.

Lokalita je také znehodnocena znečištěním antropogenního původu, kterými jsou černé skládky biologického materiálu i stavební sutí. Mimo zmíněné větší lokální skládky je v prostoru ramene značné množství odpadu nejrůznějšího charakteru (pneumatika, PET lahve, plastový kbelík, skleněná láhev...) – v rámci revitalizace bude lokalita uklizena.

V době terénního průzkumu byla vegetace ve vrcholné fázi vegetačního růstu, proto nebylo možné identifikovat všechny terénní nerovnosti a další případné detaily.

Jedná se o změnu dokončené stavby.

Stavba je členěna na 2 stavební objekty:

SO 01 – Revitalizace ramene

SO 02 – Vegetační úpravy

.....

b) **Účel užívání stavby**

Předmětem projektové dokumentace je návrh revitalizačních opatření. Obnovením mokřadů bude mít za následek zvýšení druhové diverzity a diverzity biotopů. Dojde k posílení ekologické stability ramene Labětín. Dojde k obnovení periodických tůní, které budou sloužit jako místo pro rozmnožování obojživelníků. Odstraněním invazivních druhů rostlin bude vytvořen prostor pro rozvoj domácích druhů dřevin.

c) **Trvalá nebo dočasná stavba**

Opatření budou umístěna trvale s trvalým záborem pozemků.

d) **Informace o vydaných rozhodnutích o povolení výjimky z technických požadavků na stavby a technických požadavků zabezpečujících bezbariérové užívání stavby**

Na stavbu se nevztahují technické požadavky na výstavby dle vyhlášky 268/2009 Sb. a na zabezpečení bezbariérového užívání stavby, dle vyhlášky 398/2009 Sb.

e) **Informace o tom, zda a v jakých částech dokumentace jsou zohledněny podmínky závazných stanovisek dotčených orgánů**

Viz kapitola B. 1 d).

f) **Ochrana stavby podle jiných právních předpisů**

Vzhledem k charakteru stavby nebylo třeba řešit její ochranu.

g) **Navrhované parametry stavby (zastavěná plocha, obestavěný prostor, užitná plocha a předpokládané kapacity provozu a výroby, počet funkčních jednotek a jejich velikosti, apod.****SO 01 – Revitalizace ramene****Brod**

Šířka brodu:	4,0 m
Délka vodorovné části brodu:	6,0 m
Celková délka brodu:	23,0 m
Podélný sklon brodu:	1:8, 1:16

Obnova písčin

Stržení travního drnu na ploše:	765 m ²
Mocnost stržení:	0,15 m
Objem travního drnu ze stržení:	114,8 m ³

Tůně

Tůň	Plocha tůně [m²]	Výkop tůně [m³]	Maximální hladina [m n. m.]	Objem při max. hladině [m³]	Maximální zahloubení [m]
1	1145,0	828,0	202,0	363,0	2,0
2	29,0	7,0	201,9	5,0	0,8
3	70,0	17,0	202,6	11,0	0,8
4	47,0	12,0	202,6	9,0	0,8
5	49,0	13,0	202,7	8,0	0,7
6	211,0	112,0	201,9	76,0	1,3
7	90,0	34,0	202,1	20,0	1,0
8	1539,0	832,0	201,8	1034,0	2,5
9	172,0	65,0	201,9	47,0	1,6
10	40,0	11,0	202,0	6,0	1,0
11	47,0	11,0	201,8	10,0	0,6
12	69,0	23,0	202,0	12,0	1,1
13	54,0	16,5	202,8	10,0	0,9
14	558,0	302,0	202,6	304,0	1,6
15	360,0	128,0	203,0	200,0	2,1
16	189,0	99,0	202,9	59,0	1,3
17	115,0	45,0	202,8	33,0	1,1
18	255,0	134,0	202,8	67,0	1,4
	5039,0	2689,5			

SO 02 – Vegetační úpravy

Kácení stromů:	89 ks
Odstranění pařezů:	89 ks
Smýcení křovin:	2160 m²
Úprava stromů na provozně bezpečná torza:	12 ks

h) Základní bilance stavby (potřeby a spotřeby médií a hmot, hospodaření s dešťovou vodou, celkové produkované množství a druhy odpadů a emisí apod.)

Výkop:

Hloubení tůně 1:	828,0 m³
Hloubení tůně 2:	7,0 m³
Hloubení tůně 3:	17,0 m³
Hloubení tůně 4:	12,0 m³

.....

Hloubení tůň 5:	13,0 m ³
Hloubení tůň 6:	112,0 m ³
Hloubení tůň 7:	34,0 m ³
Hloubení tůň 8:	832,0 m ³
Hloubení tůň 9:	65,0 m ³
Hloubení tůň 10:	11,0 m ³
Hloubení tůň 11:	11,0 m ³
Hloubení tůň 12:	23,0 m ³
Hloubení tůň 13:	16,5 m ³
Hloubení tůň 14:	302,0 m ³
Hloubení tůň 15:	128,0 m ³
Hloubení tůň 16:	99,0 m ³
Hloubení tůň 17:	45,0 m ³
Hloubení tůň 18:	134,0 m ³
Stržení travního drnu:	114,8 m ³
Vybudování brodu:	210,0 m ³

Výkop celkem: $828,0 + 7,0 + 17,0 + 12,0 + 13,0 + 112,0 + 34,0 + 832,0 + 65,0 + 11,0 + 11,0 + 23,0 + 16,5 + 302,0 + 128,0 + 99,0 + 45,0 + 134,0 + 114,8 + 210,0 = 3014,3 \text{ m}^3$

Násyp:

Zásyp po propustku (brod): 3,0 m³

Násyp celkem: 3,0 m³

Bilance celkem: $3014,3 - 3,0 = 3011,3 \text{ m}^3$

Vzhledem k výsledkům rozboru sedimentu, bude přebytek sedimentu (zeminy) odvezen na skládku odpadů. Projektant konzultoval uložení přebytku se skládkou v Čáslavi. Uvažuje se tedy s odvozem na vzdálenost 25 km.

.....

Celkové produkované množství odpadu:

V rámci stavby dojde k odstranění 1 ks stávajícího propustku a obou čel, tento odpad bude odvezen na skládku odpadu. Černé skládky a drobný odpad v ploše ramene bude sesbírán a odvezen na skládku odpadu. Přebytek sedimentu bude také odvezen na skládku odpadů.

17 05 04 Zemina a kamení neuvedené pod číslem 17 05 03Celkem: 3011,3 m³**17 09 04 Směsné stavební a demoliční odpady neuvedené pod čísly 17 09 01, 17 09 02 a 17 09 03**

ŽB propustek DN 500: 8,5 m

Čelo z LK na MC: 2,0 m³Černá skládka: 20,0 m³**20 02 01 Biologicky rozložitelný odpad**Celkem: 10,0 m³**20 03 99 Komunální odpady jinak blíže neurčené**Celkem: 10,0 m³

Vzhledem k výsledkům rozboru sedimentu, bude přebytek sedimentu (zeminy) odvezen na skládku odpadů. Projektant konzultoval uložení přebytku se skládkou v Čáslavi. Uvažuje se tedy s odvozem na vzdálenost 25 km.

Ostatní odpad bude odvezen na nejbližší skládku odpadů (uvažuje se s odvozem do 25 km).

i) Základní předpoklady výstavby (časové údaje o realizaci stavby, členění na etapy)

Předpokládaná lhůta realizace stavby je do 5 měsíců.

Etapizace stavby:

Přístup na stavbu, kácení – zpřístupnění lokality, zařízení staveniště: 1,0 měsíc

Vybudování tůň, vybudování brodu, obnova písčin, vegetační úpravy: 3,0 měsíce

Odstranění zařízení staveniště, úklid lokality: 1,0 měsíc

j) Orientační náklady stavby

Náklady na řešené úpravy jsou součástí projektové dokumentace, viz přílohy F.

.....

.....

B.2.2 Celkové urbanistické a architektonické řešení

a) Urbanismus (územní regulace, kompozice prostorového řešení)

Revitalizace ramene, která spočívá ve vybudování tůň periodického charakteru, v obnově písčiny, ve vybudování brodu a ve vegetačních úpravách nenaruší urbanistické řešení obce, naopak zvýší hodnotu území, a to jak ekologickou, tak estetickou.

b) Architektonické řešení (kompozice tvarového řešení, materiálové a barevné řešení)

Předmětem stavby je revitalizace stávajícího stavu mrtvého ramene. Návrh revitalizačních úprav nenaruší architektonické řešení.

B.2.3 Celkové provozní řešení, technologie výroby

Provozní řešení ani technologii výroby nebylo potřeba řešit.

B.2.4 Bezbariérové užívání stavby

Projektová dokumentace neřeší – na tento typ staveb se nevztahuje vyhláška č. 369/2001 Sb. o obecných technických požadavcích zabezpečujících užívání staveb osobami s omezenou schopností pohybu a orientace.

B.2.5 Bezpečnost při užívání stavby

Projektová dokumentace neřeší – na revitalizační zásahy se nevztahuje. Nařízení evropského parlamentu a Rady EU č. 305/2011 (CPR).

B.2.6 Základní charakteristika objektů

a) Stavební řešení

SO 01 – Revitalizace ramene

Brod

V západní polovině ramene v její nejsevernější části je navržen brod na úrovni 203,00 m n. m. v místě stávajícího propustku. Šířka brodu bude 4,0 m s celkovou délkou brodu 23,0 m. Podélný sklon brodu je navržen v první části 1:16 a v části druhé 1:8. Délka vodorovné části je 6,0 m. Brod bude opevněn kamennou rovinou tloušťky 0,45 m do štěrkového podsypu tloušťky 0,15 m. Okraje brodu budou tvořit kameny ukládané na štět o hmotnosti 200 – 500 kg.

.....

.....

Obnova písčín

V místě degradovaného kostravového trávníku bude obnovena písčina. Na ploše 765,0 m² bude stržen travní drn v tloušťce 0,15 m. Celkový stržený objem travního drnu bude činit 114,8 m³. Po stržení travního drnu bude plocha obnovy písčín ponechána vlastnímu vývoji.

Tůně

Název tůně je pouze orientační, jedná se o terénní prohlubně uprostřed revitalizovaného ramene. Jednotlivé prohlubně splňují všechny předepsané standardy na tůně kromě maximální hloubky, ta je přizpůsobena co možná největší různorodosti celé lokality a u několika tůní přesahuje hloubku 1,5 m. Tyto hlubší tůně byly také navrženy z důvodu velkého rozsahu kolísání hladiny vody, kdy se uvažuje s vysušením mělčích tůní.

Mrtvé rameno je v celé ploše zazemněno, vyskytuje se zde pouze malá vodní plocha. V rámci celé plochy mrtvého ramene bude odtěžen sediment a bude vytvořeno několik tůní různých půdorysných rozměrů a různých hloubek. Tůně budou mít převážně charakter tůní periodických. Podloží mrtvého ramene je relativně propustné, a proto bude úroveň hladiny vody v tůních korespondovat s hladinou vody v samotném Labi. S postupným vývojem lokality po revitalizačním zásahu bude docházet k zakolmatování (zanášení) dna a břehů tůní. Tento jev, s přispěním atmosférických srážek, umožní udržet v tůních hladinu vody na vyšší úrovni než v samotném Labi.

Navrhované tůně jsou tvarově různorodé. Výškové osazení dna každé tůně je navrženo dle místních morfologických podmínek a dle samotných rozměrů tůně. Cílem revitalizačních úprav není vybudovat všechny tůně se stálou vodní hladinou, cílem je, aby vznikla pestrá mozaika různých stádií tůní.

Sklony svahů tůní jsou navrženy mírné, převážně v rozsahu 1:4 až 1:6. Mírné sklony svahů zvyšují podíl litorálního pásma v tůni. Mělké partie s rychle se prohřívající vodou jsou u tůní zcela zásadní. Tůně hlubší než 1,5 m jsou navrženy z důvodu velkého rozsahu kolísání hladiny vody, kdy se uvažuje s vysušením mělčích tůní.

Periodický charakter tůní je vítaný, periodické zaplavování je pro řadu vzácných a chráněných organismů nejen důležité, ale i životně nezbytné. Žádoucí je použití lžíce s drapáky, pro zvýšení členitosti dna. Pro vnesení různorodosti charakteru dna se doporučuje na jeho část umístit kmeny a pařezy pro zvýšení úkrytových možností.

Odtěžený sediment (zemina) bude dočasně uložen na mezidemonii z ní bude následně odvážen na předpokládanou skládku odpadů. Pro každou z navrhovaných tůní je zpracován výkres obsahující situaci tůně a řezy tůní, viz D. Výkresová část. Součástí D. Výkresové části jsou také vzorové řezy tůní.

.....

Tab. Charakteristiky jednotlivých tůň

Tůň	Plocha tůně [m ²]	Výkop tůně [m ³]	Maximální hladina [m n. m.]	Objem při max. hladině [m ³]	Maximální zahlobení [m]
1	1145,0	828,0	202,00	363,0	2,0
2	29,0	7,0	201,90	5,0	0,8
3	70,0	17,0	202,60	11,0	0,8
4	47,0	12,0	202,60	9,0	0,8
5	49,0	13,0	202,70	8,0	0,7
6	211,0	112,0	201,90	76,0	1,3
7	90,0	34,0	202,10	20,0	1,0
8	1539,0	832,0	201,80	1034,0	2,5
9	172,0	65,0	201,90	47,0	1,6
10	40,0	11,0	202,00	6,0	1,0
11	47,0	11,0	201,80	10,0	0,6
12	69,0	23,0	202,00	12,0	1,1
13	54,0	16,5	202,80	10,0	0,9
14	558,0	302,0	202,60	304,0	1,6
15	360,0	128,0	203,00	200,0	2,1
16	189,0	99,0	202,90	59,0	1,3
17	115,0	45,0	202,80	33,0	1,1
18	255,0	134,0	202,80	67,0	1,4
	5039,0	2689,5			

SO 02 – Vegetační úpravy

V rámci vegetačních úprav dojde k odstranění 89 ks stromů a 2160 m² křovin v prostoru mrtvého ramene. Káceny budou dřeviny, které budou v kolizi se stavbou a odstraněny nepůvodní druhy dřevin. Stromové dřeviny budou odstraněny včetně pařezů.

Větvě a keře budou rozštěpkovány, štěpka bude odvezena na nejbližší recyklační skládku/kompostárnu (Uvažuje se uložení v Přelouči cca 10 km). Projekt počítá s instalací mrtvého dřeva na lokalitě. Mrtvé dřevo představuje místo k životu, úkryt a zdroj potravy pro plazy, obojživelníky, ptáky, savce a v neposlední řadě hmyz. Mrtvé dřevo je nezbytně důležité i pro další organismy jako jsou lišejníky a houby. Na lokalitě bude tedy instalováno celkem 89 ks pařezů do prostoru tůň a 20 ks nakráčených kmenů (délky cca 2,0 m) z pokácených stromů bude uloženo na okraj tůň. Na dvou místech budou vybudovány loggery z ležících klád o objemu 8 m³. Budou využity nakráčené kmeny z kácených stromů o průměru alespoň 30 cm.

.....

Osetí

Veškeré plochy, které budou obnaženy terénní úpravou, nebudou osety a ponechají se vlastnímu sukcesnímu vývoji. Předpokládá se vznik sukcesně mladých autochtonních biotopů, které poskytnou vhodné podmínky pro další druhy živočichů.

Vegetační úpravy

Kácení stromů:	89 ks
Odstranění pařezů:	89 ks
Smýcení křovin:	2160 m ²
Úprava stromů na provozně bezpečná torza:	12 ks
Pařezy umístěné do prostoru tůní:	89 ks
Nakrácené kmeny umístěné na okraj tůní:	20 ks

b) Konstrukční a materiálové řešení

Konstrukční a materiálové řešení je patrné z výkresové části projektové dokumentace.

c) Mechanická odolnost a stabilita

Jedná se o revitalizaci mrtvého ramene za účelem podpoření přirozených funkcí bez zvláštních nároků na mechanickou odolnost či stabilitu.

B.2.7 Základní popis technických a technologických zařízení

a) Technické řešení

Součástí dokumentace nejsou technická ani technologická zařízení.

b) Výčet technických a technologických zařízení

Projektová dokumentace neřeší – nejsou součástí stavby.

B.2.8 Zásady požární bezpečnostního řešení

Z charakteru stavby vyplývá, že nebylo třeba řešit posouzení technických podmínek požární ochrany stavby.

B.2.9 Úspora energie a tepelná ochrana

Vzhledem k charakteru stavby nebylo třeba řešit zásady parametrů stavby jako je např. odvětrání, vytápění, osvětlení, zásobování vodou apod.

.....

.....

B.2.10 Hygienické požadavky na stavby, požadavky na pracovní a komunální prostředí

Vzhledem k charakteru stavby nebylo třeba řešit zásady parametrů stavby jako je např. ovětrání, vytápění osvětlení, zásobování vodou apod.

B.2.11 Zásady ochrany stavby před negativními účinky vnějšího prostředí

a) Ochrana před pronikáním radonu z podloží

Z charakteru stavby vyplývá, že stavbu není třeba chránit před pronikáním radonu z podloží.

b) Ochrana před bludnými proudy

Z charakteru stavby vyplývá, že stavbu není třeba chránit před bludnými proudy.

c) Ochrana před technickou seizmicitou

Z charakteru stavby vyplývá, že stavbu není třeba chránit před seizmicitou.

d) Ochrana před hlukem

Z charakteru stavby vyplývá, že stavbu není třeba chránit před hlukem.

e) Protipovodňová opatření

Z charakteru stavby vyplývá, že stavbu není třeba chránit před povodněmi.

f) Ochrana před ostatními účinky (vlivem poddolování, výskytem metanu apod.)

Z charakteru stavby vyplývá, že stavbu není třeba chránit před dalšími účinky.

B.3 Připojení na technickou infrastrukturu

a) Napojovací místa technické infrastruktury, přeložky

Nebylo třeba řešit, stavba nebude napojena na žádnou ze sítí technické infrastruktury.

b) Připojovací rozměr, výkonové kapacity a délky

Nebylo třeba v rámci projektové dokumentace řešit.

.....

.....

B.4 Dopravní řešení

- a) Popis dopravního řešení včetně bezbariérových opatření pro přístupnost a užívání stavby osobami se sníženou schopností pohybu nebo orientace

Stavba je přístupná z místních komunikací, které jsou napojeny na silnici III. třídy č. 3227 a na silnici II. třídy č. 322. Na zmíněné místní komunikace navazují polní cesty, z kterých budou vybudovány sjezdy do prostoru staveniště. Východní část ramene bude přístupná s využitím stávajícího sjezdu na pozemku p. č. 821/23 v k. ú. Semín. Prostřední část západní poloviny ramene bude přístupná za pomoci dočasného sjezdu, který bude vybudován na pozemku p. č. 468/54 v k. ú. Labětín. Z jiné části tohoto pozemku bude vybudován také dočasný sjezd do prostoru tůň v nejsevernější části ramene. Prostor navrhovaného brodu je přístupný z polní cesty.

V rámci návrhu se uvažuje s dočasným zpevněním polních cest a také se zřízením dočasného zpevněného přístupu ve východní části ramene. Rozsah a způsob zpevnění je na volbě zhotovitele stavby dle aktuálních klimatických podmínek.

- b) Napojení území na stávající dopravní infrastrukturu

Viz B.4 a)

- c) Doprava v klidu

Stavební technika bude parkovat v místech zařízení staveniště.

- d) **Pěší** a cyklistické stezky

Nebylo třeba řešit, stavbou nedojde k narušení pěší nebo cyklistické trasy.

B.5 Řešení vegetace a souvisejících terénních úprav

- a) Terénní úpravy

V místě, kde je navrhována obnova písčin bude stržen travní drn v tloušťce 0,15 m. Takto obnažená plocha po stržení travního drnu bude ponechána vlastnímu vývoji.

- b) Použité vegetační prvky

Vegetačními úpravami se zabývá stavební objekt SO 02 viz B.2.6.

V lokalitě ani její blízkosti se nenachází žádný památný strom.

- c) Biotechnická opatření

V rámci projektu není řešeno biotechnické opatření revitalizace mrtvého ramene.

.....

.....

B.6 Popis vlivů stavby na životní prostředí a jeho ochrana

a) Vliv na životní prostředí – ovzduší, hluk, voda, odpady a půda

Po dobu výstavby bude okolí stavby mírně ovlivněno hlukem ze stavební výroby a dopravy materiálu. Stavební práce nebudou však takového druhu a intenzity, aby ovlivňovaly okolí stavby nepřiměřeným způsobem.

Hluk

Pracovníci, kteří pracují se stroji, budou vybaveni ochrannými pomůckami a budou přerušovat své práce v hlučném prostředí ze zdravotních důvodů nezbytnými přestávkami. V případě nedodržení přípustné hladiny hluku, budou provedena protihluková opatření, aby se zabránilo obtěžování okolních provozů hlukem, Na stavbě se pracovníci nebudou domlouvat akustickými signály.

Emise a ochrana proti znečišťování ovzduší výfukovými plyny

Zemní práce, doprava materiálu a práce ve vnějším prostoru budou s ohledem na ochranu ovzduší prováděny co nejopatrněji. Nebudou provozovány dopravní prostředky, které ve výfukových plynech překračují mezní limity škodlivin stanovené v podmínkách provozu vozidel na pozemních komunikacích.

Vibrace

K zamezení nepříznivých účinků stavebních strojů s vibračními účinky na budovy a zařízení umístěné v blízkosti stavby budou tyto stroje používány pouze se souhlasem stavebního dozoru na předchozím posouzení statického stavu budov.

Prašnost

Návrh účinných protiprašných opatření, aby bylo zabráněno obtěžování okolních budov prachem ze stavební činnosti. Technologie provádění prací bude přizpůsobena podmínkám na staveništi, bude zajištěna možnost kropení a postřiku při provádění prací prašný materiál nebude skladován na volném prostranství: S ohledem na snížení prašnosti a případnou kontaminaci budou dopravní prostředky před vjezdem na staveniště čistěny. Případné znečištění komunikace způsobené vozidly při výjezdech ze staveniště bude průběžně kontrolováno a čistěno.

Odpady

Nakládání s odpady musí být prokazatelně prováděno s platnou legislativou, kterou je zejména:

Zákon č. 541/2020 Sb., Zákon o odpadech.

Vyhláška č. 8/2021 Sb., O Katalogu odpadů a posuzování vlastností odpadů

.....

-
- b) Vliv na přírodu a krajinu (ochrana dřevin, ochrana památných stromů, ochrana rostlin a živočichů, zachování ekologických funkcí a vazeb v krajině apod.)

V rámci návrhu se provede kácení dřevin. Tyto práce by se měly provést v mimo vegetačním období.

- c) Vliv na soustavu chráněných území Natura 2000

Zájmová lokalita se nachází v evropsky významné lokalitě soustavy NATURA 2000 s názvem Louky u Přelouče.

- d) Způsob zohlednění podmínek závazného stanoviska posouzení vlivu záměru na životní prostředí, je-li podkladem

Dle našeho názoru se nejedná o záměr, jež by bylo možné zařadit do tabulky v příloze č.1 zák. č.100/2001 Sb. kategorie II – záměry vyžadující zjišťovací řízení. Nejedná se tvorbu nové vod-ní nádrže o objemu nad 100 tis. m³. Závazné stanovisko dotčeného orgánu bude přiloženo v části E. Dokladová část.

- e) V případě záměrů spadajících do režimu zákona o integrované prevenci základní parametry způsobu naplnění závěrů o nejlepších dostupných technikách nebo integrované povolení, bylo-li vydáno

Z charakteru stavby nebylo nutné řešit integrovanou prevenci, dle zákona č. 76/2002 Sb. Stavba svým provozem nenarušuje životní prostředí, ale zlepšuje.

- f) Navrhovaná ochranná a bezpečnostní pásma, rozsah omezení a podmínek ochrany podle jiných právních předpisů

Ochranná ani bezpečnostní pásma se vzhledem k charakteru stavby nenavrhují.

B.7 Ochrana obyvatelstva

Vzhledem k charakteru stavby, ji nebude možné využít na ochranu obyvatelstva. Nebyly stanoveny ani žádné zásady prevence závažných havárií, popř. zóny havarijního plánování z důvodu ochrany obyvatelstva.

B.8 Zásady organizace výstavby

- a) Potřeby a spotřeby rozhodujících médií a hmot, jejich zajištění

Pitná voda bude na stavenišťe dovážena – zajistí zhotovitel stavby. Kámen k opevnění navrhovaného brodu bude na stavbu dovážen z nejbližšího kamenolomu.

.....

.....

b) Odvodnění staveniště

Vzhledem k výsledkům z inženýrsko-geologického průzkumu lze usuzovat, že hladina podzemní vody bude korespondovat s hladinou vody v samotném Labi. Stávající vodní plocha se nachází pouze v jižní části ramene, jedná se o malou vodní plochu. Hladina této vodní plochy (tj. 201,70 m n. m.) byla při terénním průzkumu na vyšší úrovni než hladina Labe. Vyšší poloha vodní hladiny je způsobena zakolmatováním propustného podloží sedimentem. Rozsah čerpání je závislý na poloze vodní hladiny v samotném Labi. V rámci návrhu se předpokládá realizace stavby v málo vodním období, tak aby byla hladina podzemní vody v rameni na co nejnižší úrovni. Uvažuje se odčerpáním vody ze současné tůně na vzdálenost 300 m do řeky Labe.

c) Napojení staveniště na stávající dopravní a technickou infrastrukturu

Stavba je přístupná z místních komunikací, které jsou napojeny na silnici III. třídy č. 3227 a na silnici II. třídy č. 322. Na zmíněné místní komunikace navazují polní cesty, z kterých budou vybudovány sjezdy do prostoru staveniště. Východní část ramene bude přístupná s využitím stávajícího sjezdu na pozemku p. č. 821/23 v k. ú. Semín. Prostřední část západní poloviny ramene bude přístupná za pomoci dočasného sjezdu, který bude vybudován na pozemku p. č. 468/54 v k. ú. Labětín. Z jiné části tohoto pozemku bude vybudován také dočasný sjezd do prostoru tůní v nejsevernější části ramene. Prostor navrhovaného brodu je přístupný z polní cesty.

V rámci návrhu se uvažuje s dočasným zpevněním polních cest a také se zřízením dočasného zpevněného přístupu ve východní části ramene. Rozsah a způsob zpevnění je na volbě zhotovitele stavby dle aktuálních klimatických podmínek.

d) Vliv provádění stavby na okolní stavby a pozemky

Během provádění stavby nedojde k narušení stávajícího stavu okolních staveb či pozemků, které nejsou stavbou přímo dotčeny.

e) Ochrana okolí staveniště a požadavky na související asanace, demolice, kácení dřevin

Před zahájením prací musí dojít k proškolení pracovníků o zásadách bezpečnosti práce, dodržování pravidel o práci se stroji a používání příslušných ochranných pomůcek.

Musí být zabráněno vstupu na stavbu neoprávněným osobám. Stavba musí být řádně označena.

Zvláštní pozornost musí být věnována vytyčení všech stávajících inženýrských sítí a následné práci v jejich blízkosti.

Pro zajištění bezpečnosti práce je nutno v plném rozsahu respektovat všechny platné předpisy. Veškeré stavební práce spojené s výstavbou budou z hlediska bezpečnosti práce prováděny v souladu se zákonem č. 591/2006 Sb. O bližších minimálních požadavcích na bezpečnost a ochranu zdraví při práci na staveništích, dále zákonem č. 309/2006 Sb.,

.....

kterým se upravují další požadavky na bezpečnost a ochranu zdraví při práci v pracovně-právních vztazích.

f) Maximální dočasné a trvalé zábory pro staveniště

k. ú.	p. č.	LV	Druh pozemku	Výměra [m ²]	Dočasný zábor [m ²]	Trvalý zábor [m ²]	Vlastník
Labětín [744778]	83/5	10010	orná půda	73220	5166	0	Obec Řečany nad Labem, 1. máje 66, 53313 Řečany nad Labem
	86/4	933	ostatní plocha	7681	0	761	Povodí Labe, státní podnik, Víta Nejedlého 951/8, Slezské Předměstí, 50003 Hradec Králové
	468/37	933	vodní plocha	2194	0	2194	
	468/38	933	vodní plocha	5794	0	5794	
	468/53	933	vodní plocha	2902	0	2902	
	468/54	933	vodní plocha	10739	0	10739	
	468/55	933	ostatní plocha	688	0	688	
	468/56	933	ostatní plocha	183	0	183	
Semín [747319]	372/18	513	ostatní plocha	10392	51	434	Povodí Labe, státní podnik, Víta Nejedlého 951/8, Slezské Předměstí, 50003 Hradec Králové
	372/49	513	ostatní plocha	1365	1365	0	
	821/23	513	ostatní plocha	1320	0	1320	
	821/24	513	ostatní plocha	5266	0	5266	
	821/25	513	vodní plocha	15460	0	15460	
Celkový zábor stavby =					6582	45741	

g) Požadavky na bezbariérové obchozí trasy

Z charakteru stavby vyplývá, že nejsou kladeny požadavky na bezbariérové obchozí trasy.

h) Maximální produkovaná množství a druhy odpadů a emisí při výstavbě, jejich likvidace

V rámci stavby dojde k odstranění 1 ks stávajícího ocelového propustku, propustek bude odvezen na skládku odpadu. Černé skládky a drobný odpad v ploše ramene bude sesbírán a odvezen na skládku odpadu. Přebytek sedimentu bude také odvezen na skládku odpadů.

17 05 04 *Zemina a kamení neuvedené pod číslem 17 05 03*

Celkem: 3011,3 m³

17 09 04 *Směsné stavební a demoliční odpady neuvedené pod čísly 17 09 01, 17 09 02 a 17 09 03*

ŽB propustek DN 500: 8,5 m

Čelo z LK na MC: 2,0 m³

Černá skládka: 20,0 m³

20 02 01 *Biologicky rozložitelný odpad*

Celkem: 10,0 m³

20 03 99 *Komunální odpady jinak blíže neurčené*

Celkem: 10,0 m³

Vzhledem k výsledkům rozboru sedimentu, bude přebytek sedimentu (zeminy) odvezen na skládku odpadů. Projektant konzultoval uložení přebytku se skládkou v Časlavi. Uvažuje se tedy s odvozem na vzdálenost 25 km.

Ostatní odpad bude odvezen na nejbližší skládku odpadů (uvažuje se s odvozem do 25 km).

i) Bilance zemních prací, požadavky na přísun nebo deponie zemin

Výkop:

Hloubení tůně 1:	828,0 m ³
Hloubení tůně 2:	7,0 m ³
Hloubení tůně 3:	17,0 m ³
Hloubení tůně 4:	12,0 m ³
Hloubení tůně 5:	13,0 m ³
Hloubení tůně 6:	112,0 m ³
Hloubení tůně 7:	34,0 m ³
Hloubení tůně 8:	832,0 m ³
Hloubení tůně 9:	65,0 m ³
Hloubení tůně 10:	11,0 m ³

.....

Hloubení tůň 11:	11,0 m ³
Hloubení tůň 12:	23,0 m ³
Hloubení tůň 13:	16,5 m ³
Hloubení tůň 14:	302,0 m ³
Hloubení tůň 15:	128,0 m ³
Hloubení tůň 16:	99,0 m ³
Hloubení tůň 17:	45,0 m ³
Hloubení tůň 18:	134,0 m ³
Stržení travního drnu:	114,8 m ³
Vybudování brodu:	210,0 m ³

Výkop celkem: $828,0 + 7,0 + 17,0 + 12,0 + 13,0 + 112,0 + 34,0 + 832,0 + 65,0 + 11,0 + 11,0 + 23,0 + 16,5 + 302,0 + 128,0 + 99,0 + 45,0 + 134,0 + 114,8 + 210,0 = 3014,3 \text{ m}^3$

Násyp:

Zásyp po propustku (brod): 3,0 m³

Násyp celkem: 3,0 m³

Bilance celkem: $3014,3 - 3,0 = 3011,3 \text{ m}^3$

Vzhledem k výsledkům rozboru sedimentu, bude přebytek sedimentu (zeminy) odvezen na skládku odpadů. Projektant konzultoval uložení přebytku se skládkou v Čáslavi. Uvažuje se tedy s odvozem na vzdálenost 25 km.

j) Ochrana životního prostředí při výstavbě

Všechny negativní dopady lze minimalizovat či zcela eliminovat dodržováním základní bezpečnosti při pohybu vozidel po staveništi. Nesmí dojít k úniku pohonných hmot nebo olejů.

V lokalitě se nenachází žádný památný strom. Práce v okolí ponechaných dřevin budou prováděny s opatrností a pečlivostí, aby nedošlo k jejich poškození.

V rámci návrhu se provede kácení dřevin. Tyto práce by se měly provést v mimo vegetačním období.

k) Zásady bezpečnosti a ochrany zdraví při práci na staveništi

Při provádění stavebních prací bude postupováno dle zákona 309/2006 Sb. Dále je nutné dodržet Nařízení vlády č. 591/2006 Sb., o bližších minimálních požadavcích na bezpečnost a ochranu zdraví při práci na staveništích.

Na stavbě se předpokládá jeden zhotovitel. Vzhledem k rozsahu a povaze stavby, dle zjištění projektanta, nedojde k naplnění §15 zákona č. 309/2006 Sb. v platném znění – nebude tedy nutné zajistit koordinátora bezpečnosti a ochrany zdraví při práci na staveništi.

.....

.....

Dle zjištění projektanta nevznikne potřeba zpracovat plán BOZP.

Před zahájením stavby a v jejím průběhu musí být všichni pracovníci poučeni o BOZP. Současně se provede poučení a seznámení všech pracovníků s podmínkami na staveništi a upozornění na místa, v nichž je zapotřebí mimořádné opatrnosti. Všichni pracovníci musí při práci používat předepsané ochranné pracovní pomůcky.

l) Úpravy pro bezbariérové užívání výstavbou dotčených staveb

Na opatření tohoto druhu se nevztahuje vyhláška 492/2006 Sb. o obecných technických požadavcích zabezpečujících užívání staveb osobami s omezenou schopností pohybu a orientace.

m) Zásady pro dopravní inženýrská opatření

Dodavatel musí zajistit, aby při výjezdu vozidel ze staveniště nedocházelo ke znečišťování místních komunikací. Stavební činností nesmí být ovlivňován běžný provoz. Všechny okolní komunikace budou podrobně pasportizovány a bude pořízena podrobná fotodokumentace. Všechny vzniklé poškození během provádění stavebních prací musí zhotovitel ihned uvést do původního stavu. Stavební činností nesmí být ovlivňovaný běžný provoz. Před výjezdem nákladních aut ze staveniště na veřejnou komunikaci bude odstraňováno bláto z pneumatik a podběhů vozidel na zpevněné ploše a pravidelným čištěním komunikace na výjezdu.

n) Stanovení speciálních podmínek pro provádění stavby (provádění stavby za provozu, opatření proti účinkům vnějšího prostředí při výstavbě apod.,)

Mimo již dříve popsané všeobecné podmínky nejsou stanoveny žádné další speciální podmínky pro provádění stavby.

o) Postup výstavby, rozhodující dílčí termíny

Předpokládaná lhůta realizace stavby je do 5 měsíců.

Etapizace stavby:

Přístup na stavbu, kácení – zpřístupnění lokality, zařízení staveniště:	1,0 měsíc
Vybudování tůň, vybudování brodu, obnova písčin, vegetační úpravy:	3,0 měsíce
Odstranění zařízení staveniště, úklid lokality:	1,0 měsíc

B.9 Celkové vodohospodářské řešení

Dokumentace řeší revitalizaci mrtvého ramene Labětín. Revitalizace spočívá v obnově vodní plochy v podobě periodických tůní. Periodický charakter tůní je vítaný, periodické zaplavování je pro řadu vzácných a chráněných organismů nejen důležité, ale i životně nezbytné. Celkem bude vybudováno 18 tůní. Další součástí revitalizace ramene je obnova písčiny v místě degradovaného košťavového trávníku. Po stržení travního drnu na této ploše bude tato plocha ponechána vlastnímu vývoji. V rámci revitalizace ramene je navržen brod, který umožní dotování mrtvého ramene vodu z Labe při vyšších vodních stavech.

Součástí návrhu jsou také vegetační úpravy spočívající především v odstranění nepůvodních invazivních druhů, kterými jsou trnovník akát a javor jasanolistý. Projekt počítá s instalací mrtvého dřeva na lokalitě. Mrtvé dřevo představuje místo k životu, úkryt a zdroj potravy pro plazy, obojživelníky, ptáky, savce a v neposlední řadě hmyz. Mrtvé dřevo je nezbytně důležité i pro další organismy jako jsou lišejníky a houby.

Celková plocha revitalizovaného ramene je 8 625 m².

Mrtvé rameno po navržené úpravě:

- | | |
|--|-----------------------------------|
| - Vybudování tůní: | 18 ks |
| - Obnova písčin na ploše: | 765,0 m ² |
| - Vybudování brodu na úrovni: | 203,00 m n. m. |
| - Odstranění invazivních druhů stromů: | trnovník akát a javor jasanolistý |
| - Úprava stromů na provozně bezpečná torza | |
| - Instalace mrtvého dřeva v lokalitě | |

Vypracoval: Ing. Vojtěch Černý